

SWOT ELEMZÉS

A kreatív ipar helyzete Pécssett



Pécs Kreatív Ipari SWOT elemzés

Készítette: EURES Consulting Kft, Dél-Dunántúli Kulturális Ipari Klaszter, KIKK egyesület, Pécs Kreatív Ipari Érdekcsoport

A kiadvány a Central Europe program és a VÁTI Nonprofit Kft. támogatásával jött létre.

Kiadó: Kulturális Innovációs Kompetencia Központ Egyesület

Kiadó Vezetője: Keresnyei János

Minden jog fenntartva. A kiadó engedélye nélkül tilos-e kiadványt vagy részeit sokszorosítani és bármilyen elektronikus vagy mechanikus eszközzel átvenni.

Tartalomjegyzék

2.1 Rövid bemutatás (statisztikai adatok alapján)	7
2.2 A gazdaság rövid jellemzése	8
2.3 A közigazgatási rendszer általános bemutatása	10
2.4 Átfogó kísérlet a kultúra és a kreatív iparágak előmozdítására(kulturális és kreatív iparághoz kapcsolódó tevékenységek)	11
3.1 A jelentősebb, földrajz , társadalmi, gazdasági változások bemutatása	15
3.2 A gazdaság rövid jellemzése , bemutatása	16
3.4 A város kulturális profiljának rövid bemutatása (kulturális javak)	20
4.1 Demográfiai szerkezet.....	22
4.2 Ipari szerkezet.....	23
4.5 Kulturális szerkezet	27
5.1 A kreatív ipar definiálása.....	29
5.2 A kreatív ipar helyzete.....	30
5.3 A kreatív ipar Pécssett a statisztikai adatok alapján	32
5.4 A kreatív ipar helyzete a kiválasztott alágazatban	39
6.1 Az állami szektor definiálása , meghatározása.....	42
6.2 Az állami szektor helyzete.....	42
6.3 Az állami szektor mérete.....	42
6.4 Az állami szektor támogatott tevékenységei.....	43
6.5. Összegzés.....	43
7.1 Erősségek.....	46
7.2 Gyengeségek.....	46
7.3 Lehetőségek.....	49

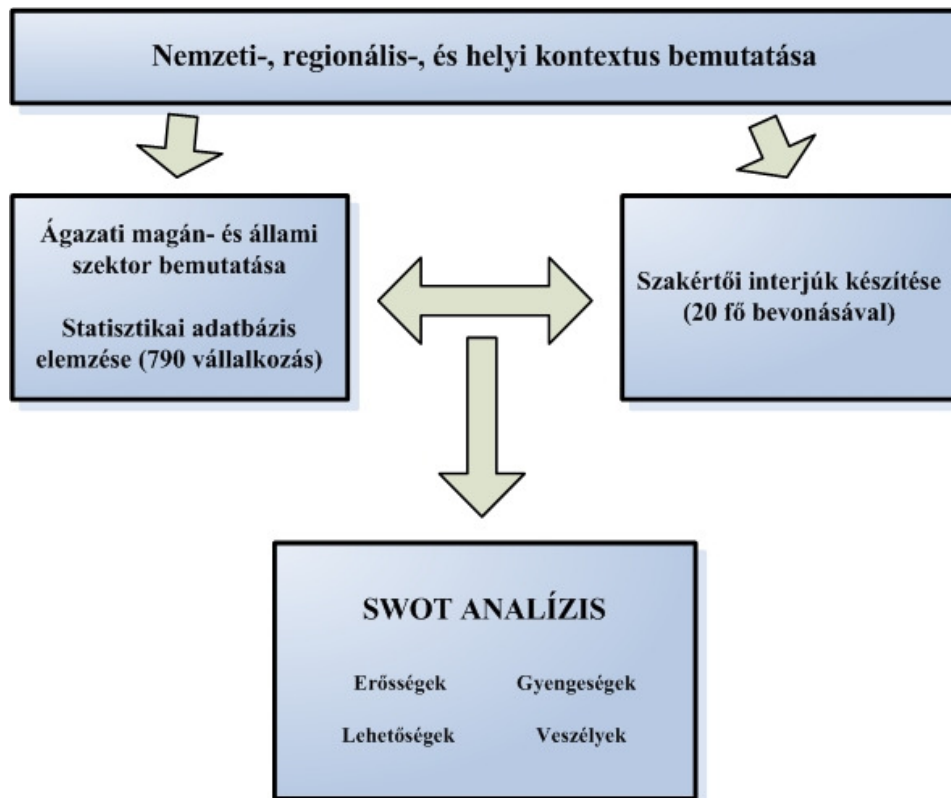
7.4 Veszélyek	50
7.5 A Swot analízis elemzése (20 kérdőív alapján).....	50
Az elemzés során alkalmazott szakértői kérdőív:	54
A kérdőíves elemzésben résztvevő szervezetek listája:.....	57
A statisztikai elemzés felhasznált szerkesztett adatbázis értékelésének főbb eredményei (Forrás: KSH):.....	58
Felhasznált dokumentumok és elektronikus dokumentumok jegyzéke:	62

1. Összefoglalás (Célkitűzések, elvárások, módszertan)

Jelen tanulmány az öt európai város összefogásában működő Creative Cities Projekt keretében készült. A későbbi összehasonlíthatóság, mérhetőség érdekében minden városban azonos, a projekt egészére nézve egységes módszertan szerint készültek az elemzések, kötött súlypontokkal és terjedelemben.

A tanulmány célja Pécs Város kreatív iparági működési hatékonyságának feltárása és az elvégzett elemzéseken alapuló, helyzetfeltáró elemzés és SWOT analízis elkészítése az ágazati munkavégzés és a szolgáltatások összehangolásának érdekében. A tanulmány szándéka szerint többre törekszik egyszerű értékelésnél. Az általunk készített felmérés célja ugyanis, hogy az elvégzett elemzés alapjául szolgálhasson további ágazati fejlesztésekhez és konkrét eredményekre vezessen.

Az elemzés elkészítését közel kéthónapos előkészítő munka előzte meg, mivel a helyzetfeltárás során mind kvalitatív, mind kvantitatív módszereket is alkalmaztunk. A kvalitatív vizsgálat a város ágazati működésére vonatkozó dokumentumok elemzésére, valamint 20 fővel (szakágazati területen dolgozó interjúalany) készült személyes interjún alapult. Az adatfelvételt követően a kérdőíveket rögzítettük majd statisztikai adatbázisba rendeztük, ezzel a folyamattal párhuzamosan beszereztük a helyi kreatív iparágban tevékenykedő cégek elérhető gazdasági-statisztikai adatait, melyből egy 790 elemet és közel 10.000 adatot tartalmazó adatbázist képeztünk, ami a kvantitatív vizsgálat alapjául szolgált. Az elemzés során a két eltérő módszer alapján tett megállapítások ütköztetésével jutottunk a SWOT analízis megalkotásához. (Lásd 1. ábra!)



1. **ábra:** A tanulmány során alkalmazott elemzés módszertana

2. Az ország általános bemutatása (igazgatási rendszer, demográfiai viszonyok, foglalkoztatás, gazdasági fejlődés, valamint kísérletek a kultúra előmozdítására, a kreatív iparágak a nemzeti mutatókban)

2.1 Rövid bemutatás (statisztikai adatok alapján)

Magyarország főbb statisztikai adatai a következők:

Államformája: Köztársaság (2004. óta az Európai Unió tagja)

Fővárosa: Budapest

Terület: 93.028 km²

Népesség népszámlálás szerint: 10 198 315 fő (KSH, 2010)

Népsűrűség: 107,5 fő/km² (KSH, 2010)

GDP 26 753 906 (millió Ft) (KSH, 2009a):

Egy főre jutó GDP 2 665 (ezer Ft) (KSH, 2009a):

Magyarország az Északi félgömb mérsékelt éghajlati övében, Közép-Európában, a Duna közepső, a Kárpátok hegyláncai közé zárt legnagyobb medencéjében fekszik. Nyugaton Ausztriával, északon Szlovákiával, északkeleten Ukrajnával, keleten Romániával, délen a volt Jugoszlávia utódállamaival, Szerbiával, Horvátországgal és Szlovéniával határos. Területe 93 036 négyzetkilóméter.

Magyarország népessége 2010 szeptemberében 9 998 ezer fő (KSH Gyorsjelentés, 2010. január-szeptember) volt, amely 1981 óta a születések alacsony, és a halálozások magas száma miatt csökkenő tendenciát mutat, struktúráját tekintve előregedő. Ugyanebben az évben 4 330 681 lakást tartottak számon az ország területén. (KSH, 2010a) Nemzetiségi szempontból viszonylag homogénnek tekinthető, lakosainak 92,3%-a magyarnak vallotta magát, a magyar nyelvet beszéli a lakosság 99%-a. (KSH, 2001)

Magyarország közigazgatási területi beosztásának két fő szintje van. A területi szinten a 19 megye és a főváros (Budapest) található, míg a helyi szinten 3152 város és község. (KSH, 2009b)

A települések közül 328 város, a többi község. A városok közé tartozik 23 megyei jogú város és a főváros is, mely utóbbi 23 kerületre oszlik. A községek közül 118 nagyközség. E területi egységeknek van önkormányzata. Budapesten kétszintű önkormányzati rendszer működik, mely a Fővárosi Önkormányzathoz és a kerületi önkormányzatokhoz áll. A megyei és a települési önkormányzatok között nincs alá-fölérendeltségi viszony. (KSH, 2009b)

A két alapvető szinten kívül további két területi szint van, a tervezési-statisztikai régió és a kistérség. Mindkettő eredetileg statisztikai céllal és a területfejlesztés intézményrendszerének területi kereteként jött létre, de területi alapját képezik egyes közigazgatási és önkormányzati feladatok szervezésének is.

A 7 régió a megyék és a főváros csoportosításával alakult ki, a 174 kistérség pedig a megyéken belül, a települések csoportosításával. Budapest önálló kistérséget alkot. (KSH, 2009c)

A helyi önkormányzatokról szóló törvény szerint a megyei jogú város települési önkormányzat, és területén – megfelelő eltérésekkel – saját hatásköröként ellátja a megyei önkormányzati feladat- és hatásköröket is. A megyei jogú városok azonban nem alkotnak a megyéktől elkülönülő közigazgatási területi egységet, csupán speciális önkormányzati joggal felruházott települések.

2.2 A gazdaság rövid jellemzése

Magyarország gazdasági rendszere alkotmánya szerint a tisztességes piaci versenyre és a mindenkinek járó, államilag garantált minimális gazdasági biztonságra épülő szociális piacgazdaság. Magyarország tagja a fejlett ipari országokat tömörítő OECD-nek, gazdasági teljesítménye alapján a világban gazdag, fejlett országnak, az Európai Unióban azonban inkább szegénynek számít. Bruttó hazai terméke (GDP) 2009-ben folyó áron 26 753 906 millió forint volt. (KSH, 2009a) Az egy főre eső bruttó hazai termék közepesen szóródik. Magyarország régiói közül a leggazdagabb 2008-ban Közép-Magyarország volt (4 424 000 forint/fő), a legszegényebb pedig a Dél-Alföld (2 398 000 forint/fő). (KSH, 2009a)

Magyarországon világviszonylatban magasak, az Európai Unió átlagához képest alacsonyak a bérek, a bruttó bérek átlaga 2008-ban 213 ezer forint (nettó 129 ezer forint) volt. (KSH, 2008)

A munkanélküliségi ráta 10,0 %-os (KSH, 2009d) szintje viszonylag alacsony, de egyre inkább a tőke intenzív ágazatok fejlődnek, amelyek a magasan képzett munkavállalóknak biztosítanak megélhetést. A nem piacképes tudással vagy alacsony képzettséggel rendelkező emberek körében magas a strukturális jellegű munkanélküliség, és jelentős a szegénység is.

Magyarország a fejlett ipari országokhoz hasonlóan egyre korosodó népességgel rendelkezik, az aktivitási ráta 55%-os szintje (KSH, 2010b) kifejezetten alacsony, vagyis egy nagy értékű munkát végző kisebb népesség sok inaktív (tanuló, nyugdíjas, állástalan) embert tart el. Magyarország több javat fogyaszt el, mint amennyit megtermel, államháztartása deficites, az államadósság szintje az éves bruttó hazai termék (GDP) 78,3 %-ára tehető. (KSH, 2010c)

A magyar gazdaságban egyre erősebb a szolgáltató szektor szerepe; az áruszállításba és más szolgáltató ágazatokba kimagaslóan sok beruházás történt az elmúlt tizenöt évben. Ezzel együtt a gazdasági szerkezet leginkább fejlett ipari országgént írható le. A magyar gazdaság fejlődése szempontjából kimagasló jelentőségű a döntően multinacionális tulajdonú cégek által végzett feldolgozó ipari tevékenység, gépgyártás, autógyártás, elektronikai cikkek. Néhány ilyen vállalkozás termeli meg a exportra kerülő termékek több mint felét, és fizeti be az adónak is több mint felét. Magyarország természeti kincsekben szegény ország, gazdasága jelentős behozatalra szorul, fizetési mérlege és külkereskedelmi mérlege is deficites.

A magyar gazdaság célja 1989 után az átmenet volt a tervgazdaságból a piacgazdaságba. Magyarország az Európai Unió tagjaként a világ legnagyobb egységes piacának tagja, és az Európai Unió gazdaságpolitikai célkitűzéseinek megfelelően törekszik pénzének,

a forintnak az euróra cserélésére, alacsony kamatok, kezelhető mértékű államháztartási deficit és államadósság elérésére, a maastrichti kritériumokban meghatározott alacsony infláció teljesítésére.

2.3 A közigazgatási rendszer általános bemutatása

Magyarország közigazgatási területi beosztásának két fő szintje van. A területi szinten a 19 megye és a főváros (Budapest) található, míg a helyi szinten 3152 város és község. (KSH, 2009b)

A települések közül 328 város, a többi község. A városok közé tartozik 23 megyei jogú város és a főváros is, mely utóbbi 23 kerületre oszlik. A községek közül 118 nagyközség. E területi egységeknek van önkormányzata. Budapesten kétszintű önkormányzati rendszer működik, mely a Fővárosi Önkormányzatból és a kerületi önkormányzatokból áll. A megyei és a települési önkormányzatok között nincs alá-fölérendeltségi viszony. (KSH, 2009b)

A két alapvető szinten kívül további két területi szint van, a tervezési-statisztikai régió és a kistérség. Mindkettő eredetileg statisztikai céllal és a területfejlesztés intézményrendszerének területi kereteként jött létre, de területi alapját képezik egyes közigazgatási és önkormányzati feladatok szervezésének is.

A 7 régió a megyék és a főváros csoportosításával alakult ki, a 174 kistérség pedig a megyéken belül, a települések csoportosításával. Budapest önálló kistérséget alkot. (KSH, 2009c) A régiókba történő forrás allokáció központi, pályázatos elosztási rendszerben történik, azaz a regionalitás csupán statisztikai szinten valósul meg, nincs regionális önkormányzás, nincs regionális intézményrendszer és nincs regionális közigazgatás sem.

A helyi önkormányzatokról szóló törvény szerint a megyei jogú város települési önkormányzat, és területén – megfelelő eltérésekkel – saját hatásköröként ellátja a megyei önkormányzati feladat- és hatásköröket is. A megyei jogú városok azonban nem alkotnak a megyéktől elkülönülő közigazgatási területi egységet, csupán speciális önkormányzati joggal felruházott települések.



2. ábra: Magyarország középszintű közigazgatási struktúrája

2.4 Átfogó kísérlet a kultúra és a kreatív iparágak előmozdítására (kulturális és kreatív iparághoz kapcsolódó tevékenységek)

Az Európai Unió aktív népességének 3,1%-át teszi ki, és a GDP 2,6%-át generálja kulturális ipar, holott az EU átlagban a GDP 1%-át sem fordítja a tágabban értelmezett kultúrára.

Az 1990-es évek végén a kultúra részesedése a GDP felhasználásából valamivel 3% felett járt, az évtized során enyhén csökkenő. Alaposan átalakult a finanszírozás szerkezete. Az évtized közepére kialakult egy olyan többszektorú kulturális intézményrendszer, amelyben, a piacgazdasághoz illően, a kultúra piaci része dominál. Még a közelmúltban is a kulturális ráfordítások 70%-a ár- és díjbevétel volt (beleértve a klasszikusan a költségvetésből gazdálkodó intézmények, például a múzeumok bevételeit is), 17%-a állami (költségvetési) támogatás, 13%-a pedig különböző nonprofit szervezetek, alapítványok, egyesületek, közhasznú társaságok teljesítményértéke (jelentős részben a nagy közalapítványoké, amelyek

szintén részesednek a költségvetésből). A nagyobb állami kulturális fejlesztések jobbára az ingatlanfejlesztésekre terjednek ki egyelőre.

3. A város bemutatása – A város általános demográfiai , földrajzi, gazdasági helyzete

Pécs Közép-Európában, a Kárpát-medencében fekszik. Magyarország déli megyéje, Baranya központjában. Északról a Mecsek határolja, délről sík vidék. Pécs városa az ország délnyugati szélén, a horvát határ közelében található. Délebbi fele sík, míg az északi része a Mecsek hegység déli lankáira kúszik fel, és völgyeibe nyúlik be. Pécs földrajzi helyzete klimatikus szempontból kiemelkedően kedvező a még ma is jelentősen erdősült terület határán. A fülledt nyári napokon esténként a Mecsekről meginduló légáramlás hűti és tisztítja a város levegőjét. A város délről nyitott, északról védi a Mecsek vonulata, amely dél felől, a Pécsi-síkság átlag 120-130 méter közötti magasságából hirtelen emelkedik 400-600 méter magasságig. A Nyugati-Mecsekben található Jakab-hegy 592 m magas, közvetlen Pécs felett a Közép-Mecsekben a Tubes 612 m, a Misina 535 m.[18] A településrészek átlagosan 200–250 m magasságig kúsznak fel a hegy lejtőire. A Mecseket több völgy tagolja, amelyeknek nagy szerepe van a meleg klímájú, vízfelületek nélküli város légkörének javításában. A Mecsekről leérkező vizeket az ÉK-DNY irányban futó Pécsi-víz gyűjti össze és vezeti a Fekete-vízbe, mely a Drávába torkollik.

Pécs gazdasági helyzetének elemzésekor elengedhetetlen a régmúlt értékeinek vizsgálata. A jelen gazdasági helyzetet alapvetően meghatározza, a tradicionális iparágak sokszerű-hirtelen elvesztése, mint: bőripar, szén és uránbányászat és a tradicionális gépgyártás. Kreatív ipari szempontból megállapíthatjuk, hogy Pécs egyik leghíresebb kreatív ipari terméke a Zsolnay-porcelán, melynek legkülönlegesebb változata az eozin máz használatának köszönheti jellegzetes fémes színét és csillogását.

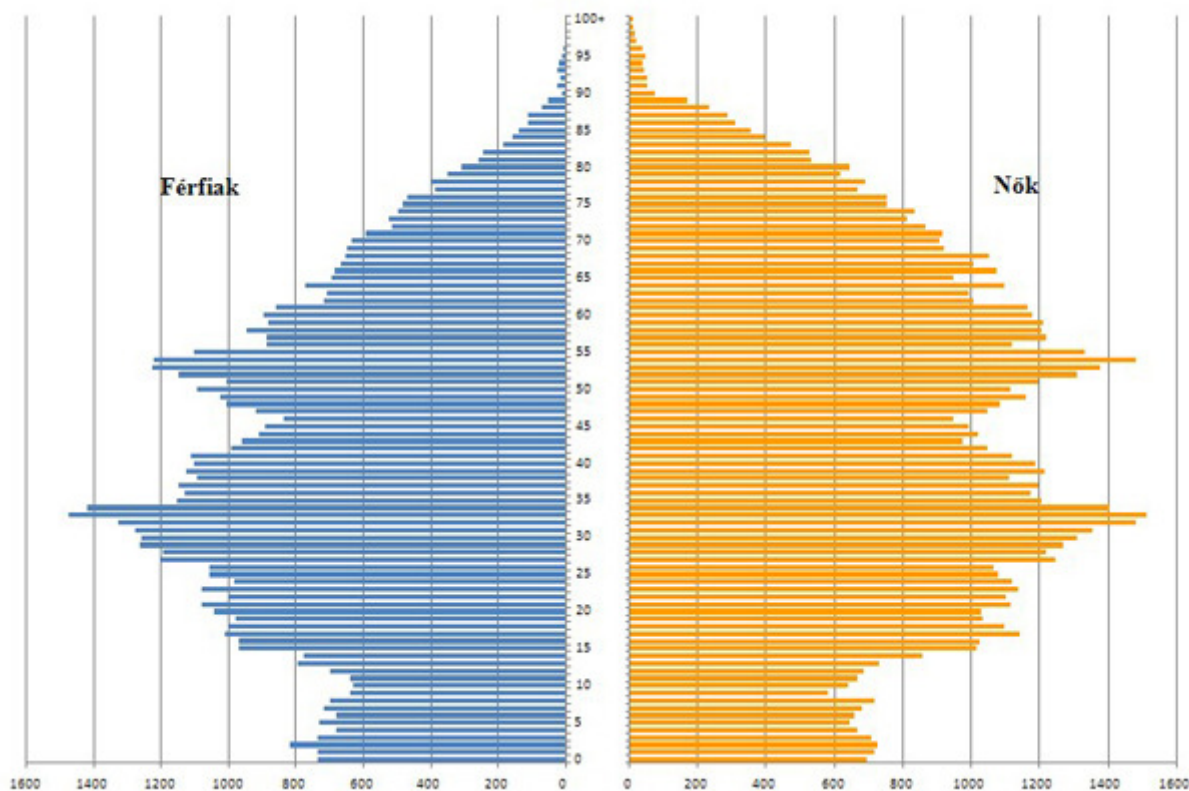
Pécsett 31 bank és biztosító társaság fiókja, illetve regionális igazgatósága működik. A közelmúltban a pécsi önkormányzat iparterületeket hozott létre. Először a város közvetlen belsejében - nagy hagyományokkal rendelkező helyi iparágak reprezentánsai: gépgyártás, bőrfeldolgozás és a műszeripar - majd

a keleti és déli iparterületeken teljes körű rekultivációval. Így jött létre a Pécsi Ipari Park 50 hektáros területen az országos főhálózati utak mellett.

Demográfia

Hosszú időn keresztül a város lakossága az országos átlagnál dinamikusabban nőtt (az 1970-es években tetőzött), a 90-es évek elejétől azonban jelentősen csökkent a lélekszám. 1985 és 2005 között Pécs lakosságszáma 12,3%-kal csökkent (20 988 fő). Pécsett, hasonlóan az országosan jellemző arányokhoz, a nők létszáma magasabb a férfiakénál. Az időskorúak aránya 3%-kal haladja meg a fiatalokét (14 éves korig).

Pécs városa két, Magyarországon hivatalosan elismert nemzeti kisebbségnek is az egyik legjelentősebb központja: a németeknek és a horvátoknak. Érdekes megjegyezni, hogy amíg Pécs városának lakossága egész Magyarországhoz hasonlóan csökken, addig a kisebbségek száma kis mértékben növekedett az utóbbi néhány évtized alatt, azonban a cigányokat kivéve csak statisztikailag. A németek száma 1980-ban 996 volt, 1990-re 1704-re növekedett. A horvátok száma is kismértékben gyarapodott: 1980-ban 629-en, 1990-ben 637-en, 2001-ben 820-an vallották magukat horvát nemzetiségűnek a városban. A statisztikai adatokban a nemzetiségek számának növekedése főleg a megváltozott társadalmi légkör és az új népszámlálási kérdőívnek köszönhető.

Pécs város lakónépességének kor szerinti összetétele
(2009. január 1.)

3. ábra: Pécs város demográfiai korfája (KSH, 2009)

3.1 A jelentősebb, földrajz, társadalmi, gazdasági változások bemutatása

A rendszerváltás utáni idők Pécszet érzékenyen érintették, az ipari üzemeket a gazdaságtalanságra hivatkozva szinte kivétel nélkül bezárták, az új ipartelepítések jelentéktelen szinten maradtak a korábbiakhoz képest, a munkanélküliség hatalmasra nőtt. Az 1990-es években a délszláv háború közelsége a turizmust is jelentősen visszavetette.

Bár az elmúlt másfél évtizedben megváltozott a város gazdasági szerkezete – egyre inkább a tudás-, az egészségügyi, a kulturális ipar lép előtérbe – ami azonban nem változott, Pécs sokarcú település maradt, ahol a nemzetiségek hagyományai, értékei ötvöződnek. Ez is segíthette annak a törekvésnek a valóra válását, hogy Pécs nyerte el 2005. október 19-én a 2010-es Európa kulturális fővárosa (EKF) címet (megelőzve Miskolc és Eger városát), melyek keretében hatalmas projektekkel látott neki a város önkormányzata a fejlesztésekhez. A nagy beruházások, úgy mint egy koncertközpont, egy tudásközpont és a Zsolnay kulturális negyed nem készültek el a 2010-es év első

felére, ezért Pécs alternatív helyszínekkal is készült (a Pécsi Nemzeti Színház, a Pécsi Tudományegyetem orvoskari aulája, valamint a zsinagóga). Elkészült az M6-os és M60-as autópálya, mely Pécsét Budapesttel köti össze és az V/C korridor tekintetében az egyik legfontosabb régiós közlekedési vonal alakult ki. 2010-ben a az EKF beruházások okán a város élete erőteljesen felpezsdült. Emellett látványosan nőtt a turisták száma is a megyeszékhelyen. A TDM Pécs adatai szerint 25 százalékkal nőtt március és április hónapokban a vendégéjszakák száma az előző évhez képest.

3.2 A gazdaság rövid jellemzése, bemutatása

Számokban (KSH, 2010):

- GDP 601 948 millió Ft
- GDP/fő: 1,5 millió Ft
- Beruházás 90 566 millió Ft
- Regisztrált vállalkozások száma: 27 773 db (2009)
- Nonprofit szervezetek száma: 162 db (2009)
- Munkanélküliség: 4%
- Regisztrált munkanélküliek száma: 3819 fő

A dél-dunántúli régió gazdasági teljesítménye az elmúlt években magyar regionális különbségek töréspontjánál helyezkedett el, távolodva a dinamikus térségektől és közeledve a lemaradó keleti régiókhoz.

A régióban a területi növekedés útját, dinamikáját meghatározó minden egyes tényező tekintetében sokkal inkább az elmaradás rajzolódott ki, a **negatív jegyek** uralkodtak:

- a foglalkoztatotti ráta és az egy foglalkoztatottra jutó bruttó hazai termék (területi termelékenység) relatíve romlott;
- a külföldi működőtőke jelenléte a térség gazdaságában nagyon gyenge;

- elavult a gazdaságszerkezet és nem volt érzékelhető jele a modernizációnak;– a gyenge feldolgozóipar ráadásul főleg hazai-helyi piacra termelt, gyenge az exportképessége és nincsen olyan ágazata vagy kiemelkedő vállalata, amelyre a regionális fejlesztés – például iparági klaszter formában – ráépülhetett volna.

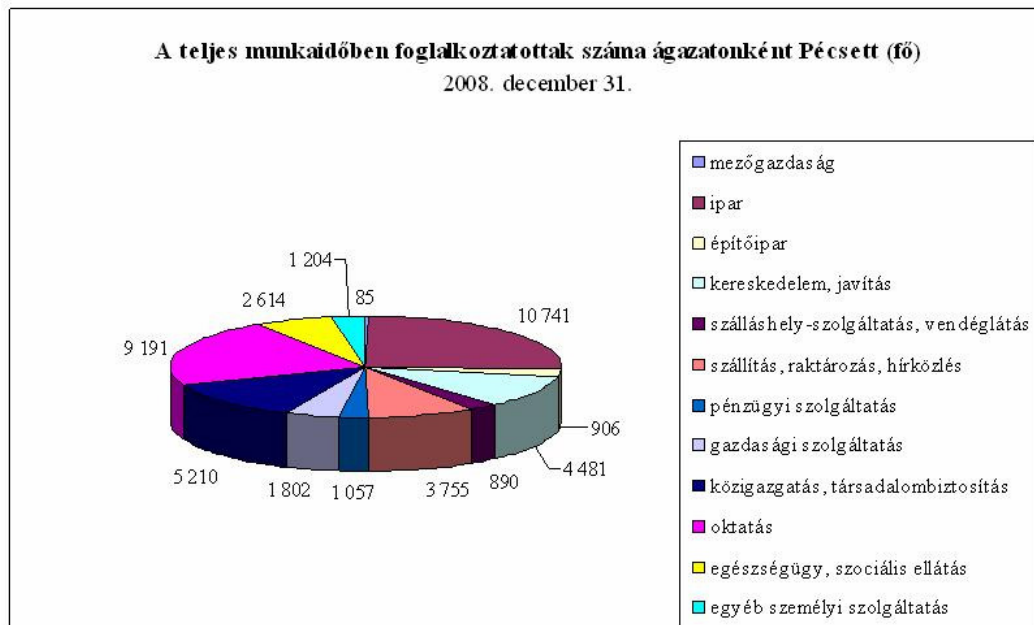
Pécs mind népességszámát, mind a településrendszerben betöltött regionális szerepkörét tekintve a Dunántúl legnagyobb városa és területszervező központja. A város régióközpont szerepkörét megalapozza a településhálózati hierarchiában hagyományosan betöltött központi funkciója, nagy kisugárzású szellemei bázisa, egyeteme, kulturális vonzása és jelentős gazdasági potenciálja.

Pécs szolgáltató centrum, az aktív keresők háromnegyede a terciér szektorban dolgozik, túlsúlyban van a szellemi foglalkoztatottak aránya. Az elmúlt évtizedben számos nemzetközi kereskedelmi cég telepedett le a városban, továbbá több cég itt építette ki országos szintű raktár- és elosztóbázisát. Ezáltal a korábban elsősorban ipari termelő jellegű helyi gazdaság napjainkra a kereskedelmi és logisztikai szolgáltatásokon nyugvó gazdaság irányába alakul át.

Pécs város gazdasági, kulturális és tudományos teljesítményével Magyarország egyik legdinamikusabb, legprogresszívebb és legjobb életminőséget nyújtó városa, melynek szellemi kisugárzása messze túlmutat a régió és az ország határain. A városfejlesztéssel kapcsolatban elfogadott általános városfejlesztési célok értelmében a város azt kívánja elérni, hogy a

- tudásalapú gazdaságfejlesztés országos és nemzetközi pólusává váljon
- a kultúra, az oktatás és a tudomány országos rangú szereplőjeként jelenjen meg
- hatékony, versenyképességet elősegítő infrastrukturális környezettel rendelkezzen
- a partnerség elveit tiszteletben tartó regionális központ, szerepet töltsön be;

- jól szervezett közigazgatással rendelkező magas életminőséget nyújtó város legyen.



4. ábra: Pécs gazdaságának ágazati összetétele a foglalkoztatottak száma alapján (KSH, 2009)

3.3 A város rövid bemutatása az Európai hálózatokban és hierarchiában (főbb csomópontok)

Pécs az euoregionális térhálózatban eddig nem játszott jelentős szerepet, ami részben az Európán belüli térszerkezeti helyzetével, részben az ország külsőperifériájának közlekedési elzártságával függ össze.

Az 1998-ban létrejött Duna–Dráva–Száva eurorégió az első komoly lépés volt Pécs kapcsolatrendszerének szélesítésére. A város európai térhálózatba való beépülésének stratégiai fontossága van gazdasági, kulturális szempontból is. A jelen helyzet sajátossága, hogy a gazdasági vérkeringésbe való bekapcsolódás, a gazdasági süllyedés megfordítása ma a kulturális szereplés sikerességétől függ: a kulturális, szellemi örökség és kontinuitás lehet az a dimenzió, amely reális lehetőséget nyújt a városnak az európai térszerkezetbe történő integrációra, a befektetési és utazási célponttá (desztinációvá) válásra.

Az EKF jelentős és vissza nem térő potenciált nyújt Pécs számára ahhoz, hogy beépüljön Európa gazdasági-szellemi-kulturális szövetébe. Szerencsés, és bizonyosan nem véletlen, hogy Essen–Pécs–Isztambul 2010-ben három európai kulturális fővárosa. Ez a kelet-nyugati térszerkezeti tengely ismertséget és lehetőségeket nyújt a három városnak és a körük szerveződő térdimenzióknak (társvárosoknak, partnervárosoknak, országoknak) pozícióik javítására.

Észak-dél irányban Skandinávia–Budapest–Ploče (V/c korridor) tengely megvalósítása az EU-ban mindinkább aktualizálódik, az európai közlekedési hálózatba vonja be Magyarországot, melyhez Pécsnek is meglesznek a közlekedési kapcsolatai. Ezeknek az új (közlekedési, gazdasági, kulturális) tengelyeknek, lehetőségeknek a keresztmetszetében kell megtalálnia Pécsnek azokat a fejlesztési irányokat, amelyek **mérsékelik, majd megállítják a Dél-dunántúli Régió területi leszakadását, dinamizálják a gazdaságot és növelik a társadalmi kohéziót, megállítják az ezeréves kulturális központból való elvándorlást, és újra vonzó és sikeres várossá teszik Pécs városát.**

Megvizsgálandó, hogy ezek a tengelyek az érintett partnerországok tekintetében is stratégiai jelentőségűnek minősülnek-e, miáltal Pécs szempontjából a gazdasági, különösen a turisztikai kapcsolatépítés motorjaivá válhatnak. Vizsgálandó az együttműködés fejlesztésének lehetősége azokkal az országokkal (ezen belül konkrét városokkal, térségekkel, intézményekkel és befektetői körökkel), amelyek e tengelyek mentén fekszenek, koncentrálna a turizmusfejlesztésre és a befektetések növelésére, valamint arra, hogy Pécs az ezen tengelyek mentén erősödő városhálózat egyre fontosabb láncszemévé, közbülsőhídfejévé váljon.

3.4 A város kulturális profiljának rövid bemutatása (kulturális javak)

Pécs Magyarország egyik legrégebb, műemlékekben is gazdag települése, a dél-dunántúli régió közigazgatási és szellemi központja. A város kulturális élete mind a zene- mind a képzőművészet területén országos szempontból is kiemelkedő. Pécsen **59** galéria – múzeum és kiállítótér üzemel felmérésünk alapján. Nagyobb gyűjteményei - Modern Magyar Képtár, Csontváry Múzeum, Martyn Ferenc Múzeum, Victor Vasarely Múzeum, Amerigo Tot Múzeum, Schaár Erzsébet: "Utca", - városi és magán galériái a 20. századi magyar művészet egyedülállóan teljes bemutatását kínálják. A városban a Pécsi Nemzeti Színháznak van színházi, balett, operett és opera tagozata. A teljes tagozatú Nemzeti Színház mellett működik Horvát Színház, Egyetemi és Harmadik Színház is, emellett évtizedes hagyományokkal rendelkezik a diákszínház is. Egy szimfonikus zenekar működik, hangversenyélete ugyancsak országosan is jelentős. Pécs különleges abból a szempontból, hogy önálló Bábszínháza van. A város tradicionálisan pezsgő szellemi életét jellemzi, hogy otthon ad többek között a Pécsi Egyetemi Napok, a Pécsi Napok, a Pécsi Országos Színházi Találkozó (POSZT) és Cinepécs Nemzetközi Film fesztiváljainak is.

Itt működik az ország legnagyobb hallgatói létszámú egyeteme, a **Pécsi Tudományegyetem** 31 ezer hallgatóval.

2010-ben Isztambul és Essen városával egyetemben Pécs Európa egyik kulturális fővárosa. A cím elnyerésével a 2010-es évre számos beruházás vált lehetővé az Európai Unió támogatásával.

A Pécs2010 Kulturális Főváros projekt négy kulturális beruházásra épül: Pécsi konferencia- és koncertközpont, Dél-Dunántúli Regionális Könyvtár és Tudásközpont és a Zsolnay Kulturális Negyed. Ezeket még kiegészíti a Közterek és parkok újjáélesztése.

Pécsett jelenleg három mozi működik. A belvárosi Apolló mozi Pécs első állandó filmszínháza. Itt főleg művész filmeket vetítenek két teremben. A második legrégebb mozi, az Uránia Mozi, amely az ország első mozinak épület Bauhaus stílusú épülete. A mozi 2001-től az országos ArtMozi-hálózat tagja és az Europa Cinemas hálózat is támogatja. A városban egy multiplex mozi is működik, ez a Pécs plázában lévő Cinema City. Itt tíz teremben tartanak kereskedelmi típusú vetítéseket.

Pécs első Kodály Zoltán nevét viselő hangversenytermét 2010 december 16-án adják át. Az 1000 ember befogadására is alkalmas Pécsi konferencia- és koncertközpont a Balokány városrészben épül a Zsolnay gyár közelében.

2009. óta rendezik meg májusban a Pécsi Irodalmi Fesztivált. A négynapos fesztivál idején a hazai irodalmi élet legjava megfordul a városban. Ekkor felolvasó estek, könyvbemutatók, szerzőkkel való nyilvános beszélgetések zajlanak fesztiváli hangulatban, köztereken, utcákon és kulturális intézményekben. A koncertekkel tűzdelt fesztiválon vendégül látnak határon túli folyóiratokat, mely sorozat címe irodalmi karaván. Pécs irodalmi hagyományait Janus Pannonius reneszánsz költő és püspök életműve óta ápolják a szakmai szervezetek. Az irodalom kreatív ipari jelentőségét mutatja, hogy városunkban 87 könyvkiadással és újságírással, nyomtatással foglalkozó vállalkozást azonosítottunk. Országos jelentőségű a Jelenkor Könyvkiadó.

Pécs a 60-as évektől a hazai könnyűzene egyik központja, leghíresebb Pécsről indult zenekar a Kispál és a Borz, amely nemcsak hagyományt teremtett, de stílust is. A könnyűzene hangsúlyos jelenlétével koherens a könnyűzenei

fesztiválok, nemzetközi zenei találkozók nagy száma. A könnyűzenei programok összekapcsolódnak a más témájú fesztiválokkal így, kiemelhetők a következő zenei és más jellegű rendezvények: Fishing on Orfű, Pécsi Egyetemi Napok, Örökség Fesztivál, Rockmaraton, Mediterrán Ősz, Batta Dem.

4. Fejlődés

4.1 Demográfiai szerkezet

Pécs város lakónépessége 2010. év január 1-én 157 680 fő, állandó népessége hozzávetőlegesen ezer fővel kevesebb, a különbség az ideiglenes jelleggel Pécssett élő nem Pécsiek és az ideiglenesen másuttélő pécsiek számának különbsége. Nem készült felmérés e két csoport összetételére, azonban valószínűsíthető, hogy az ideiglenesen Pécssett élők többsége egyetemi hallgató. Az is feltételezhető, hogy a másutt élők pécsiek között is jelentős az egyetemi hallgatók aránya, de magas a munkavégzés miatt másutt élők száma is. A kétféle csoport között egy jelentőskülönbség van. Az egyetem elvégzését követően a hallgatók többsége távozik Pécsről, akik viszont munkavégzés miatt kerültek máshová csak ritkán költöznek vissza Pécsre. Mivel mindkét esetben fiatalokról van szó, egy nagyon kedvezőtlen korstruktúra kialakulását idézi elő. Hasonló a hatása az agglomerációval foglalkozó részben jelzett „kitelepülésnek” is. A kiköltözők többsége a 30-as, 40-es korosztályból kerül ki, akiknek egzisztenciális helyzete stabil, és már rendelkeznek az önálló családi ház építéséhez szükséges anyagiakkal és a közlekedéshez szükséges 1-2 gépjárművel.

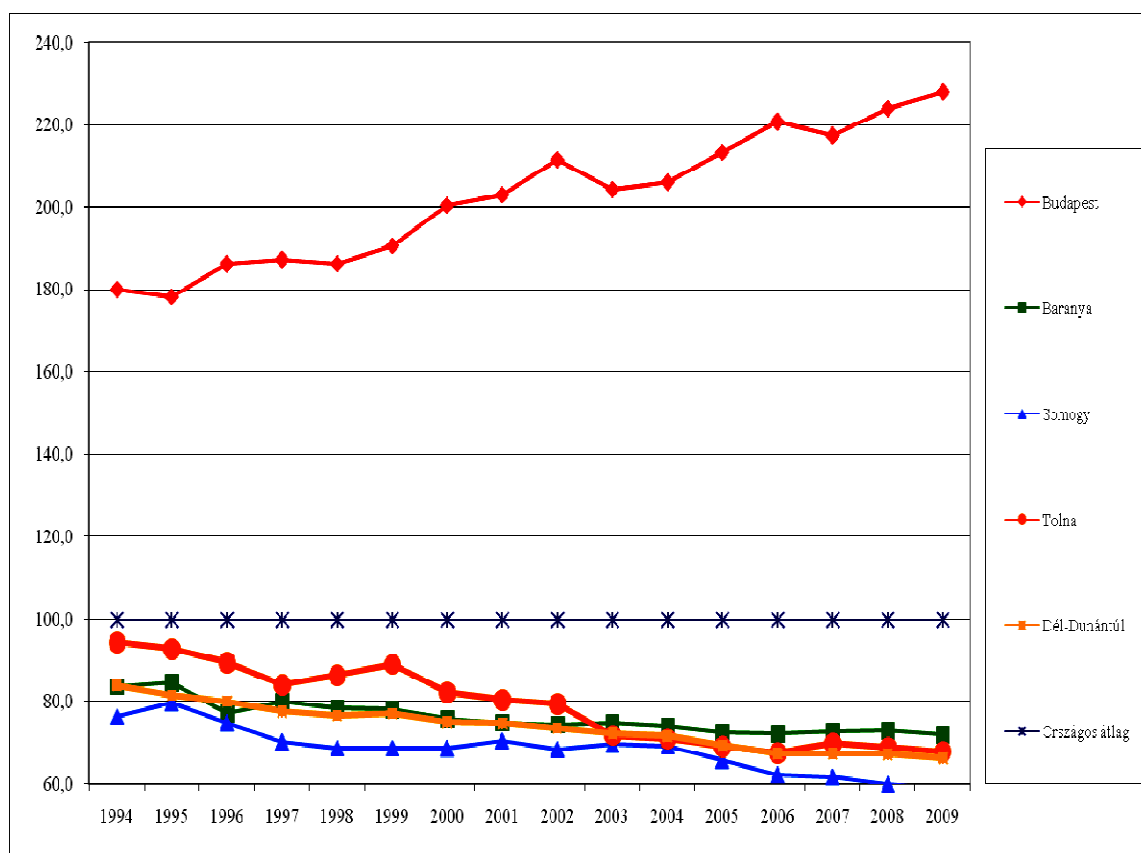
Magyarországon az öregedési index megközelítőleg 100%, azaz ugyanannyi 65 éven felüli lakosa van, mint 15 éven aluli. Pécs helyzete sem sokkal jobb. A pécsi agglomerációhoz tartozó néhány véletlenszerűen kiválasztott településen ez a mutató lényegesen jobb az országos átlagnál. A kiköltözők zöme ugyanis az aktív korosztályhoz tartozik, akik gyermekikkel költöznek a közeli településekre, míg a szülők általában Pécssett maradnak, biztosítva ez által a családnak egyfajta „kétlakiságot” is.

Itt azonban figyelembe kell venni, hogy a kistépüléseken a lakosság etnikai összetétele is befolyásolja a mutató értékét.

A vitalitás indexe azt mutatja, hogy a 18-59 éves korosztályból hány százalék tartozik a fiatalabb, azaz a 18-39 éves csoporthoz. Ez a mutató országos viszonylatban 53,70%. Az ország nagyvárosainak értéke – Pécs kivételével – az országos átlag felett helyezkedik el. A régió megyeszékhelyeinek vitalitása alig tér el egymástól, de mindhárom esetben elmarad az országos átlagnál. A pécsi agglomerációhoz tartozó településeken jelentős szórás tapasztalható.

4.2 Ipari szerkezet

Baranya megye a rendszerváltást megelőző évtizedekben a jelentős iparral rendelkező megyék közé tartozott. Ebben nyilvánvalóan szerepe volt a bányászatnak, a KGST piacokra termelő feldolgozóiparnak, ezen belül különösen az élelmiszeriparnak és a textiliparnak. A rendszerváltást követően ezek az ágazatok leépültek, a régi kapacitásokon legfeljebb néhány kis- és középvállalkozás jött létre. Ennek eredménye lett, hogy a 90-es évek végére Baranya (Pécset is beleszámítva) az ipari termelés területén a sor végére került az országban.



5. ábra: (PBKIK adatsor, GDP mértéke az országos átlaghoz képest; 2009)

Az egy lakosra jutó ipari termelés értéke a KSH éves kiadványok alapján Baranya megyében 2005-ben 697.400 Ft volt, ennél gyengébb eredményt csak Szabolcs-Szatmár-Bereg megye ért el. Az országos átlag 1.623.000 Ft/fő volt ugyanekkor, miközben a legiparosodottabb megyének számító Komárom- Esztergom megyében 7.584.400 Ft-ot teljesítettek. Az egy alkalmazottra jutó termelési érték tekintetében valamennyi térség jobb eredményt ért el Baranyánál, ami azt jelzi, hogy a termelékenysége is alacsony szintű. A megyei – és így Pécs város – iparának versenyképessége is a gyengébbek közé tartozik. Az ipari értékesnek mindössze 24,4%-a export, ennél alacsonyabb aránnyal csak Tolna megye rendelkezik. Baranyához hasonló exportaránnyal rendelkezik Csongrád és Hajdú-Bihar megye, ahol a termelékenységi mutatók valamivel jobbak.

A Baranya megyei ipar teljesítményének alakulásában három ágazat játszik komoly szerepet: a villamosenergia-, gáz-, gőz-, vízellátás; az élelmiszer, ital, dohány gyártása; valamint a gépgyártás. Az ipari termelés több mint 20%-át, az értékesítés 38%-át a villamosenergia-, gáz-, gőz- vízellátás adja. Legjelentősebb képviselői a PannonPower Holdinghoz tartozó cégek (villamosenergia- és hőtermelés), az E.ON cégcsoporthoz tartozó társaságok, a Dél- Dunántúli Áramszolgáltató Zrt. és a Dél-Dunántúli Gázszolgáltató Zrt. (villamosenergia, illetve földgáz értékesítés), a Tettye Forrásház Zrt. (víztermelés és értékesítés), valamint a PÉTÁV Kft. (távhőellátás). Az energiaszektor pécsi vállalkozásai összesen több mint 4 ezer,

Pécsett több mint 1800 főt foglalkoztatnak. Az éves termelés értéke közel 55 milliárd , az értékesítés 139 milliárd Ft-ot tett ki. Ez az ágazat kizárólag a hazai piacokra termel, és fontos szerepet tölt be a régió gazdaságának energiaellátásában. Működésével számos KKV számára biztosít munkát, a gazdaság dinamizálásában azonban nem ez az ágazat fog vezető szerepet betölteni.

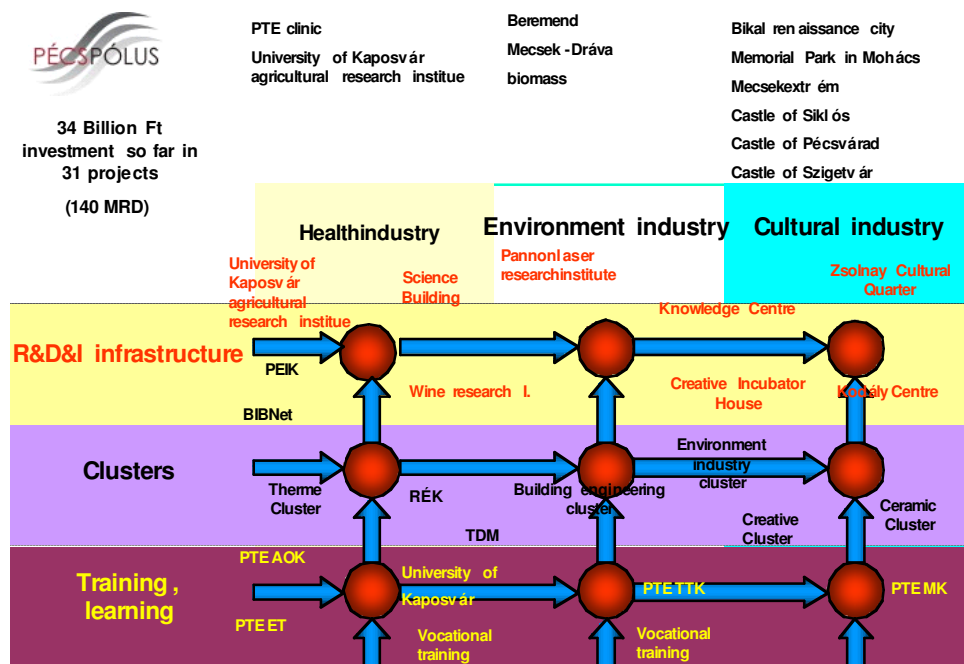
Az élelmiszer-, ital-, dohánygyártás biztosítja az éves termelés közel 40%-át és az értékesítés 26,8%-át. Az árbevételének mindössze 13,16%-a származott

külföldről. A termelési adatok alapján ez a legerősebb, de egyúttal a legsérülékenyebb ágazat Pécssett. Az elmúlt évek negatív tendenciái (MIZO megszűnése, Dél-Hús integrálódása a Pick Szeged Zrt-be) miatt romlottak az ágazati mutatók. Értékesítési gondokkal küzd a BAT Pécsi Dohánygyár (a hazánkban forgalmazott csempészárak magas aránya miatt), a Pécsi Sörfőzde Zrt. (alacsony piaci részesedés és magas termelési költségek miatt). Rövid és középtávon pozitív változásra nem számíthatunk. A város és térsége gazdaságának élénkítésében várhatóan ez az ágazat sem játszik majd vezető szerepet.

A gépipar által biztosított termelés értéke az összes ipari termelés 20,9%-át tette ki. Az ipari értékesítésből ez az ágazat 16%-kal vette ki a részét. Az értékesítésen belül az export részaránya 85,33% volt. Az ágazathoz tartozó vezető vállalkozások nagyon fontos szerepet töltenek be mind a megye, mind Pécs város életében. Elsődlegesen azzal, hogy munkahelyet és rendszeres jövedelmet biztosítanak közel 6 ezer munkavállalónak, és munkát több mint száz KKV-nak elsősorban a szolgáltatás területén. Az ágazathoz tartozó KKV-k számára csak a Hauni Hungária Gépgyártó Kft. biztosít munkát bedolgozói hálózaton keresztül. Ez a fajta tevékenység gazdaságot dinamizáló hatást vált ki, azonban ma még csak igen csekély részarányt képvisel az ipar teljesítményéből. Az egy léptékkal nagyobb Elcoteq Magyarország Kft. ilyen jellegű helyi kapcsolatokra nem törekszik, a termelés valamennyi fázisát üzemen, vagy cégcsoporton belül oldja meg. Bedolgozói hálózat kialakítását nem is tervezi.

A Város a Versenyképességi Pólus projekt tervezése során 3 fontos ágazatot azonosított, környezetipar, egészségipar és kreatív ipar. Az egészségipar egyik legfontosabb alágazata a Biotechnológia, amelynek nemcsak akkreditált klasztere, de egyetemi spin-off cégek és jelentős export teljesítménnyel bíró magánvállalkozások is tagjai.

Pécs and South Trensdanubia, the pole of life quality



6. ábra: Pécs Versenyképességi Pólus mátrix (PBKIK adat)

Pozitívumként kell értékelni viszont, hogy az Elcoteq Magyarország Kft. egyre nagyobb hangsúlyt fordít a termékfejlesztésre, ehhez saját fejlesztőrészleget alakított ki, ahol mind több fiatal pécsi mérnök talál munkahelyet.

A nemfém ásványi termékek gyártása területén Pécsen a Zsolnay Porcelánmanufaktúra Zrt. bír jelentőséggel. A társaság vagyoni és gazdasági helyzetével anyagunkban nem kívánunk foglalkozni. A vállalat termékeinek hírneve, a tradíciók, az ipari örökség és az Európai Kulturális Főváros projektje révén a közeljövőben is fontos tényezője lehet a helyi gazdaságnak.

Össességében megállapítható, hogy a Pécs város és Baranya megye gazdasága szempontjából fontos szerepet töltenek be a tradicionális iparban működő vállalkozások, dinamizáló szerepük azonban csekély. Nem tekinthetők önmagukban innovatívnak. A jövőbeni fejlődés lehetőségét a ma még jelentőséggel alig bíró „újszerű”, nem tradicionális, a lakosság életminőségét javító ágazatokban, mint a környezetipar, egészségipar és

kulturális ipar területén kereshetünk. Ezek létjogosultságát a nemzetközi trendek és az Unió 2020 versenyképességi stratégia is igazolja (ec.europa.eu/eu2020).

4.5 Kulturális szerkezet

A kulturális szerkezet tekintetében alapvetően az intézményi, vállalkozói és civil szektort kell elkülöníteni. A három speciális szerkezeti egység aránya jellemzi a kreatív ipar dinamizmusát, ami alapvetően még mindig az intézményi és civil szektor túlsúlyával jellemezhető, hiszen felmérésünk alapján 790 vállalkozás dolgozik a kreatív ipar területén, ami kevés (4,15% a más ágazatban működő vállalkozásoknak). Állami és/vagy önkormányzati intézmények üzemeltetik a nagy kulturális infrastruktúrákat, ez az EKF által létrehozott infrastruktúrák esetében sem változott meg. A kreatív ipari vállalkozások kis volumenű beszállítói az intézményeknek, ami gátolja a kreatív ipar igazi gazdasági fejlődését. Egy város kreatív gazdasági elemzésének készítésénél a múltban ezek nem témák legfeljebb marginálisan, mint lehetséges kitörési pontok kerültek megemlítésre. A XXI. században már ezt a kérdéskört is másképp kell megközelíteni. Nem számíthatunk arra, hogy állami, önkormányzati finanszírozással ingyenesen, vagy minimális díjért juthatunk hozzá kulturális szolgáltatásokhoz. Megkezdődött a kultúra piacosítása, tudomásul kell venni, hogy a kultúra bizonyos szempontból lehet ugyanolyan, mint bármely más áru, azaz ezen a területen is a közgazdaságtan törvényei érvényesülnek. A jövőben – a kiváló adottságok okán – Pécs város gazdasági fejlődésének egyik meghatározó ágazata lehet.

5. A privát és civil szektor állapota

A helyi civil kulturális szereplők képességei, tudásai és tapasztalatai nem megfelelő mértékben hasznosulnak. A civil szektor elsősorban kapacitás- és forrásbeli nehézségekkel küzd, mely ugyan országos léptékű probléma, de helyi szinten nincs megfelelő törekvés az arra érdemes tehetséges szervezetek kiemelésére, támogatására.

- A civil szervezetek másodsorban kommunikációs és infrastrukturális nehézségekkel küzdenek, értékeiket emiatt nehezen tudják hasznosítani, multiplikálni.
- Kapcsolatrendszerük gyenge, együttműködések motiválatlanok, népszerűsítési lehetőségeik korlátozottak, kulturális értékeiket megfelelő tudás hiányában nehezen tudják menedzselni, termékként exponálni és érvényesíteni.
- A civil kulturális szervezetek és a jelenlegi intézményrendszer között a kommunikáció gyenge, egyes részterületeken olyan párhuzamosságok léteznek, melyekben minőségileg és mennyiségileg is jobban tudnak teljesíteni a civilek.
- A régió civil társadalma sokszínű, megtalálható köztük a szolgáltató, az öntevékeny és érdekképviseleti szervezetek. A hivatalos KSH adatok szerint 2010 májusában 1547 civil szervezet volt pécsi székhellyel bejegyezve, ezek 1/3-a kulturális-szabadidős tevékenységet folytat. Pécssett összességében 1000 lakosra mintegy 9,8 non-profit szervezet jut.
- A helyi civil kulturális szektor a felszín alatt rendkívüli energiától duzzad a kultúra és művészetek szinte valamennyi területén, az elhivatott szereplők csak a megszólításukra és kibontakozási lehetőségeikre várnak. Közülük sokan már professzionalizálódtak, költséghatékonyság mellett komoly működésre, teljesítményre és minőségre képesek, az együttműködés velük stratégiai fontosságú lehet. jelentős amatőr együttesek: pl. Mecsek Táncegyüttes, a Tanac Misina Táncegyüttesek, melyek a magyar néptánc kincs megőrzése és népszerűsítése, valamint a magyar néptánc kultúra vívmányainak továbbgondolása, korszerűsítése jellemzi. A prioritás: értékőrzés, hagyományóvás és az új értékek érvényesítése, valamint a város kulturális kínálatának gazdagítása aktuális mikro programokkal.

A felépített adatbázis alapján elmondható, hogy a kulturális szolgáltatások társas vállalkozásainak száma Pécssett mindössze 4 db.

Egy vállalkozás árbevétele 51-300 millió Ft közötti, háromé 20 millió Ft alatti. Egy szervezet foglalkoztat 5-9 fő közötti létszámú, három pedig egy-egy főt. Kiadói tevékenységet 65 társas vállalkozás végez. Valamennyinek a létszáma

50 fő alatt volt, sőt három kivételével 10 fő alatti mikro vállalkozások. Három társaság ért el 51-300 millió Ft közötti árbevétel, hét 21- 50 millió Ft-ot, a többi teljesítménye 20 millió Ft alatt maradt.

A kutatás-fejlesztéssel foglalkozó vállalkozások száma a többi kreatív ágazathoz viszonyítva magas, jelenleg 115 ilyen társaság működik. Ezek közül egynek az árbevétele haladja meg a 300 millió Ft-ot, hat vállalkozásé 51-300 millió Ft közötti, ugyancsak hat 21-50 millió közötti, míg 102-é 20 millió alatti. Létszámukat tekintve 3 vállalkozás tartozik kisvállalkozási kategóriában (10-19 fő közötti létszámmal), a többi mikro vállalkozás, zömében egy foglalkoztatottal.

5.1 A kreatív ipar definiálása

A kreatív ipar egy 13 különböző ágazatot magába foglaló iparág, amely ma a világ egyik legfejlődőbb ágazata. Tartalmazza a művészetektől a szabadidősportig az örökségvédelmen át például a webfejlesztést is. A definiált „kreatív osztály”(Richard Florida: The raise of creative class) tagjai előrejelzések szerint hamarosan meghaladják a hagyományos ipari szektorban dolgozók számát. A kulturális ipar jelentőségét azonban nemcsak az adja, hány munkahelyet teremt egy-egy városban, régióban, s hány százalékkal járul hozzá a gazdaság teljesítményéhez. Ahol fejlett a kulturális ipar, ott magasabb az életminőség szintje, nagyobb a település munkaerő-megtartó képessége, méghozzá a magasan képzett és fiatalabb generációkhoz tartozó munkaerő megtartásának képessége. A kulturális ipar fogalmánál valamivel szűkebb kreatív ipar fogalma pedig azt is magában foglalja, hogy a kreatív ipar jelenlétének megfelelő sűrűsége egy-egy adott településen, régióban olyan kreatív miliőt hozhat létre, amely a mai tudás alapú gazdaságban az innováció egyik alapfeltétele, s ezért a település vagy régió tőkevonzó képességének az egyik biztosítéka.

Az előzőekben definiált területen működő vállalkozásokat módszertanilag a tevékenységi körük alapján szokták csoportosítani. A Creative Cities Project tagjai az alábbi csoportosításban egyeztek meg.

Besorolás	
1	Művészet, előadóművészet
2	Filmgyártás, filmművészet
3	Újságírás, hírügynökség, sajtó
4	Múzeumok, kiállítások
5	Kulturális kereskedelem
6	Építészet
7	Tervezés, design
8	Reklámipar
9	Szoftver-, játékefejlesztés

1. táblázat: A kreatív ipar alágazati területei (UK, DCSM, 1999)

5.2 A kreatív ipar helyzete

A kreatív ipar legfontosabb célja a kulturális és kreatív tevékenységek jövedelemtermelő képességeinek fokozása, azaz olyan innovatív és gazdasági potenciállal bíró kreatív ipari folyamatok generálása, amelyek gazdaságfejlesztő hatásain keresztül az ágazat jövedelemtermelő képességét és a szolgáltatási rendszerek minőségi fejlesztését is eredményezheti.

TOLERANCIA A kreatív ipar elismertetése és megismertetése a társadalom széles rétegeivel és más fejlődő és/vagy húzó iparágak képviselőivel..

TECHNOLÓGIA. A kreatív ipar hasznosítási és hasznosulási lehetőségeinek bemutatása, azaz a kreatív ipar kapcsolása az ipari termeléshez, biotechnológiához, környezetvédelmi projektekhez, kommunikációs és pénzügyi szolgáltatásokhoz.

TUDÁS. Rendszeresen kommunikáló és együttműködő hálózat üzemeltetése, amely képes érdekeinek egységes megfogalmazására, a belső értelmetlen

piaci verseny csökkentésére, együttműködésre. A know-how rendszerek és azok transfereinek kiépítése.

A kulturális ágazatba is be kell vezetni a máshol már jól bevált fogyasztóorientált piaci módszereket.

KLASZTERESEDES: Klaszterünk az első olyan, a kreatív ipart koordináló szervezet, amely állami támogatással, a DDRFÜ és az NKTH által finanszírozott Baross programból, valamint közös kreatív ipari klaszter projektek bevezetéséből indult el 2006-ban .

- A klaszter feladata, hogy a gazdaságfejlesztés paradigmaváltásának menedzsere legyen, amelynek során a helyi kreatív ipari kapacitások hatékonyabb kihasználását és a kreatív ipari termékek és szolgáltatások exportját kell elérni. A felmérések szerinti átlagosan 10-12 Euró (Pécsi Tudományegyetem, 2007) helyi kulturális vásárlóerő mint kereslet egyáltalán nem áll egyensúlyban a kínálati oldallal. Jelentősen torzítják a helyi piacot a magas állami támogatással szervezett koncertek és mega rendezvények.

A Dél-Dunántúli Kulturális Ipari Klaszter több előremutató projektet és kreatív ipari együttműködést generál és menedzsel.

Szervezés - módszertani	Piaci kreatív ipari	Klasztertagok közös projektszervezés	Tudományos – innovációhoz kötődő
Dél-Dunántúli Kulturális Ipari Klaszter	EKF szakértői anyagok és tanácsadás	Pécs Lexikon	Filmalap
Déli Folklor Szövetség	Dombóvár Kulturális Stratégia	KULTurista Pécs	Műnyilvántartott projektek
Szigetvári Turisztikai Klaszter	Konferenciák és rendezvények	Zsolnay Kávéház	Klaszterszervezési módszertanok

Siklósi Lovas Klaszter	kommunikációs platformjai		Egyetemi kurzus
Regionális média alágazat és kapcsolódó filmalap			Akkreditált speciális tananyagok
		Konferenciák szervezése, szoftver fejlesztés	Alágazat felmérések, adatbázisok

2. táblázat: (saját KIKK szerkesztés, 2010)

Kreatív ipar szempontjából a hazai helyzet korántsem biztató. Jelenleg még a Központi statisztikai hivatal sem gyűjt a kreatív ipar mérésére alkalmas adatot, a legfrissebb adat 2002-es. Friss adatokat a GFKI (APEH adatbázis alapján) és a Kulturális Innovációs Kompetencia Központ (TEÁOR alapú gyűjtés) szolgáltat – helyi szinten. A KSH adatok elemzése alapján a kreatív iparágak együttes bruttó hozzáadott értéke 987 milliárd Ft volt 2002-ben, ami a nemzetgazdaság összes bruttó hozzáadott értékének 6,7 % volt. Az összes foglalkoztatottak számának 7%-t adják a kreatív iparban foglalkoztatottak száma. Az országos helyzet azonban Budapest koncentrációval egyenlő, a vidéki kreatív ipari bázisok kismértékben tesznek hozzá a GDP-hez és foglalkoztatott létszámhoz. Az ECHO 2005. évi októberi számában Szokolai Zsolt szakértő vizsgálta a pécsi kreatív iparban foglalkoztatottak számát és a kreatív ipar helyzetét. Az elemzés körülbelül 4000 főt azonosít Péccsett. A kreatív ipar számára rendkívül fontos kreatív osztály területi koncentrációja sajnos alacsony a Dél-Dunántúlon, a hozzáadott érték is elmarad az országos átlagtól.

Legfőbb motivációja ezért a Dél-Dunántúli Kulturális Ipari Klaszter munkatársainak, a régió versenyképességének növelése és egy tudásalapú, kreatív ipar kialakítása és fejlesztése.

5.3 A kreatív ipar Péccsett a statisztikai adatok alapján

A kulturális ipar helyzetét Pécs városában statisztikai adatok alapján is bemutatjuk, ami fontos kiegészítése a kvalitatív módszereken alapuló

elemzésnek. Az elemzést a legutóbbi teljes körűen rendelkezésre álló 2007-2008-as időszakra vonatkozóan végeztük. A városban működő vállalkozások számát és ágazati besorolását a 2. táblázat tartalmazza:

Regisztrált vállalkozások száma						Működő vállalkozások száma		
mező-gazdaság	ipar, építőipar	szolgál-tatás	összesen	ebből: társas	ezer lakosra	összesen	ebből: társas	ezer lakosra
ágban								
2008						2007		
1 348	2 710	21 618	25 676	11 272	164	13 622	7 653	87

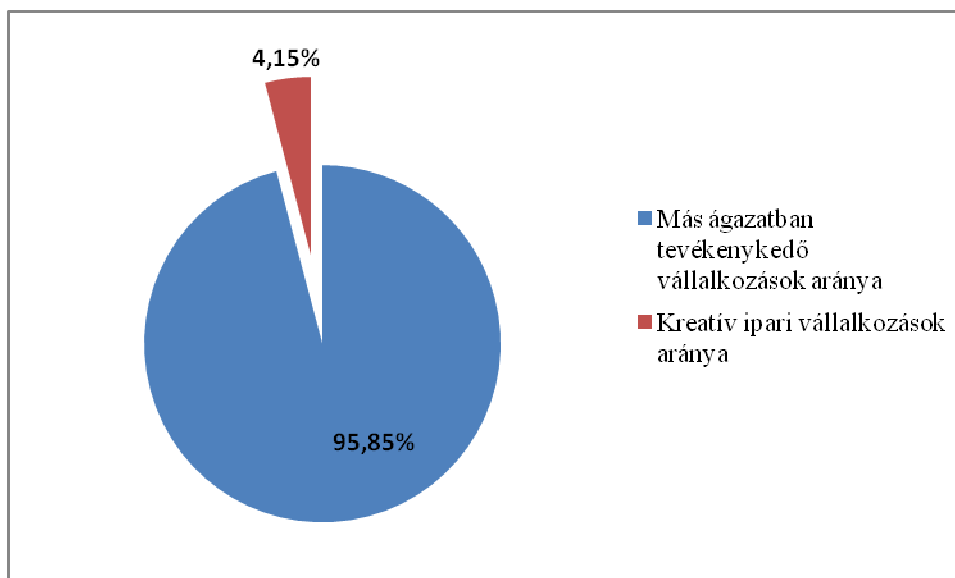
3. táblázat: Vállalkozások száma Pécsen (KSH)

A városban 2008-ban 25.676 vállalkozás volt bejegyezve, ebből 11.272 működött társas vállalkozás formájában. A működő vállalkozások a 2007. évi adatok alapján az összes vállalkozás valamivel több mint fele (53%).

A városban működő kreatív ipar nagyságának meghatározásához az 5.1. alfejezetben meghatározott módszertan szerint jártunk el. A Központi Statisztikai Hivataltól (KSH) lekértük azoknak a vállalkozásoknak a nyilvános adatait, amelyek az ágazati besorolás szerint a kreatív ipar területén működnek¹.

Az adatbázisba 790 vállalkozás/intézmény adatai kerültek. Az alvó vállalkozások, vagy nem működő vállalkozások kiszűrésére a lejárt köztartozások változót használtuk, így a biztosan működő vállalkozások száma az ágazatban 565 db. Az ágazati működő vállalkozások számát rávetítve a város összes működő vállalkozására az alábbi ábrát kapjuk:

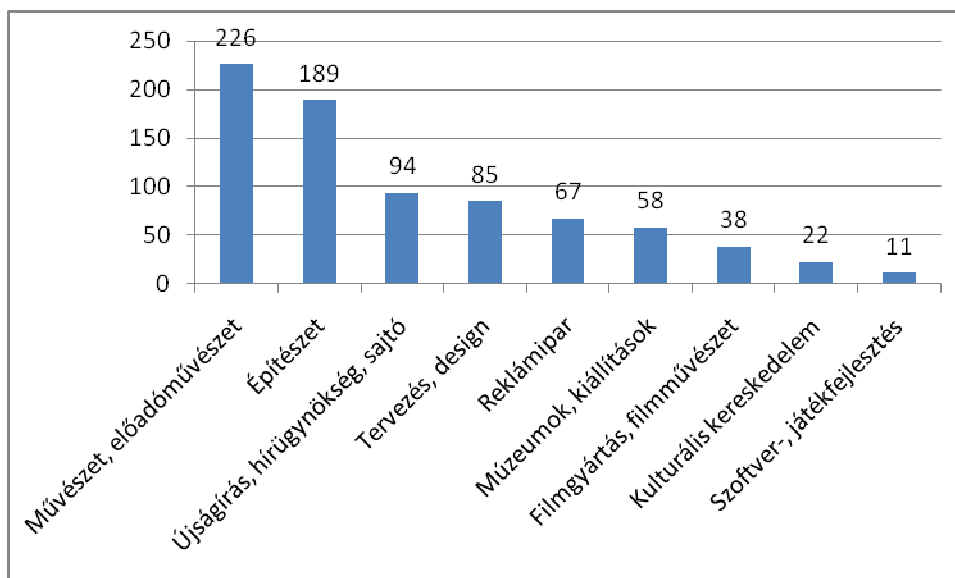
¹ Az elemzés természetesen nem tekinthető teljeskörűnek és megbízhatónak az alábbi metodológiai probléma miatt – a besorolás az adott vállalkozás bejelentett és nem feltétlenül tényleges tevékenységi köre alapján határozható meg – azonban a trendek és nagyságrendek leírására kiválóan alkalmas. Az elemzéshez használt letisztított adatbázis a mellékletek között szerepel.



5. ábra: A kreatív ipari vállalkozások aránya a pécsi gazdaságban (KIKK Egyesület adatbázis)

A városban működő kreatív ipari vállalkozások aránya tehát hozzávetőlegesen 4%-ot tesz ki, de mindenképp szükséges kiemelni, hogy a kreatív vállalkozások között jóval magasabb (71,5%) a működő vállalkozások aránya, mint a többi ágazatban összességében tapasztalható (53%).

Az összes vizsgált ágazati vállalkozás tekintetében az alágazatok alapján a vállalkozások száma a következőképpen alakul:



6. ábra: Az egyes tevékenységek megoszlása a pécsi kreatív ipari vállalkozások között (KIKK egyesület adatbázis)

A legtöbb bejelentett vállalkozás a művészet, előadóművészet körben tevékenykedik, de ennek az alágazatnak a jellemzője, hogy sok alkotó egyéni vállalkozás, vagy magánszemélyként végzi tevékenységét, így ennél a kategóriánál a legkevesebb a társas vállalkozások aránya, mindössze 40,2 %. Szintén magas az építészettel foglalkozó cégek száma, legkevesebbe a filmgyártás, kulturális kereskedelem és szoftverfejlesztés területéről kerülnek ki.

A következő táblázatban az egyes alterületeken működő vállalkozások cégformáját mutatjuk be:

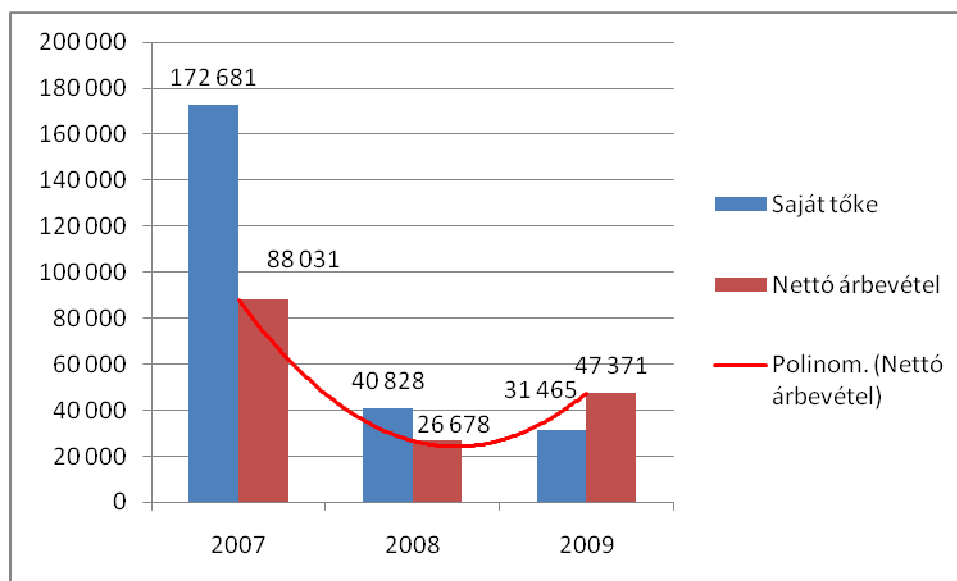
Alágazat		Cégforma						Összesen
		Betéti Társaság	Korlátolt Felelősségű Társaság	Kamara, Szövetkezet	Egyéni vállalkozás	Részvénytársaság	Állami, Önkormányzati Intézmény	
Művészet, előadóművészet	Gyakoriság	76	15		134	1		226
	Megoszlás	33,6%	6,6%		59,3%	,4%		100,0%
Filmgyártás, filmművészet	Gyakoriság	18	18	1	1			38
	Megoszlás	47,4%	47,4%	2,6%	2,6%			100,0%
Újságírás, hírügynökség, sajtó	Gyakoriság	43	48		2	1		94
	Megoszlás	45,7%	51,1%		2,1%	1,1%		100,0%
Múzeumok, kiállítások	Gyakoriság	20	7			1	30	58
	Megoszlás	34,5%	12,1%			1,7%	51,7%	100,0%
Kulturális kereskedelem	Gyakoriság	14	6			2		22
	Megoszlás	63,6%	27,3%			9,1%		100,0%
Építészet	Gyakoriság	70	117		2			189
	Megoszlás	37,0%	61,9%		1,1%			100,0%
Tervezés, design	Gyakoriság	30	53		1	1		85
	Megoszlás	35,3%	62,4%		1,2%	1,2%		100,0%
Reklámipar	Gyakoriság	31	36					67
	Megoszlás	46,3%	53,7%					100,0%
Szoftver-játékfejlesztés	Gyakoriság	2	8			1		11
	Megoszlás	18,2%	72,7%			9,1%		100,0%
	Gyakoriság	304	308	1	140	7	30	790
	Megoszlás	38,5%	39,0%	,1%	17,7%	,9%	3,8%	100,0%

4. táblázat: Kreatív ipari vállalkozások cégformája Pécsen (KIKK Egyesület adatbázisa)

A művészet, előadóművészet kategóriában szereplő vállalkozások legkedveltebb formája az egyéni vállalkozás, illetőleg betéti társasági forma, amely melyek az olyan iparágakra jellemzők, ahol kevés az alkalmazott (vagy kifejezetten önfoglalkoztatás történik), illetőleg, nincsen különösebb termelési költség. A helyi múzeumok, kiállítások jellemzően állami, vagy önkormányzati intézményekként működnek.

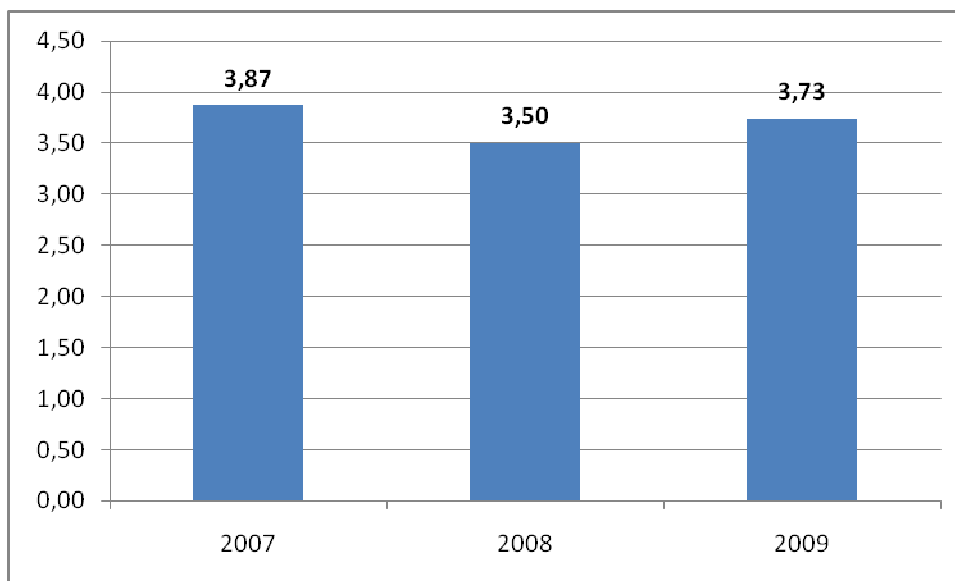
Tovább vizsgálva cégformákat az is megállapítható, hogy a szoftver-, játékfejlesztés, tervezés-design és építészet területek azok ahol jelentősebb vállalkozói aktivitás illetve foglalkoztatás történik.

Az iparág gazdasági adatainak áttekintésekor a következő tendenciákat állapíthatók meg (Lásd 7. ábra!):



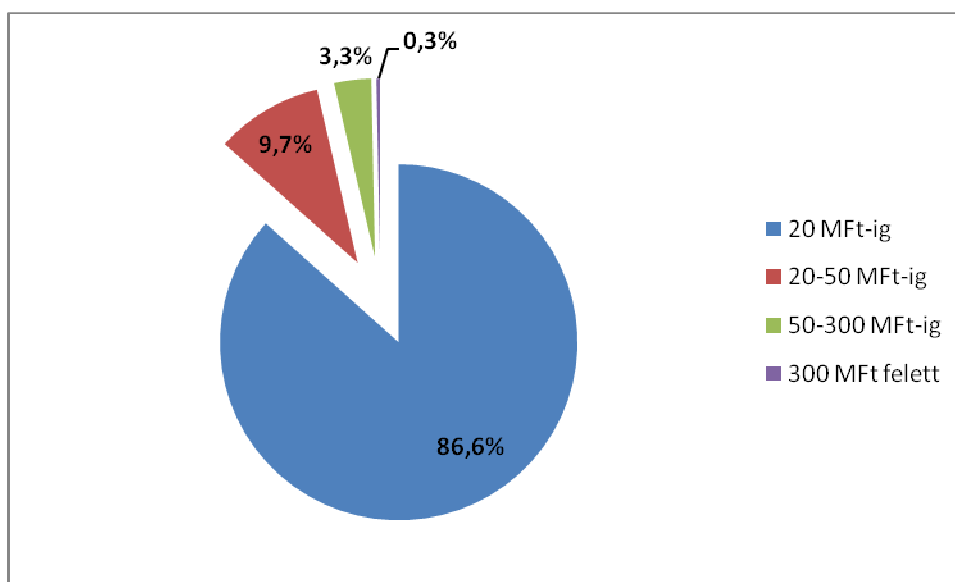
7. ábra: Iparági gazdasági statisztikai adatok alakulása 2007-2009 (Adatok EFT-ban, KIKK egyesület adatbázis))

A gazdasági válság okozta sok természetesen a kreatív iparban is kimutatható, elsősorban (a későbbiekben látni fogjuk) az építészet terén. Az iparági vállalkozások tőketartalékai jelentősen lefogytak, de árbevétel terén a 2008. évi több mint 50%-os csökkenés után, 2009-ben már közel 20%-os növekmény tapasztalható.



8. ábra: Átlagos foglalkoztatási létszám alakulása a pécsi kreatív iparban 2007-2008 (fő) (KIKK egyesület adatbázis)

Az előzőekkel összhangban a foglalkoztatás körében is kimutatható az a tendencia, hogy 2008-ban csökkent az iparág átlagos foglalkoztatási létszáma, amely 2009. évben már emelkedést mutat, de nem éri el a 2007. évi szintet.



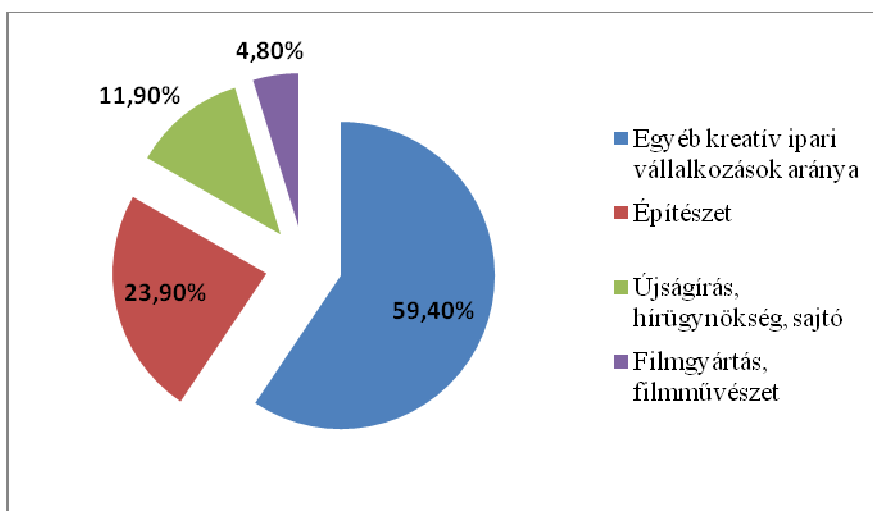
9. ábra: Kreatív ipari vállalkozások megoszlása árbevétel kategóriák szerint (KIKK egyesület adatbázis)

A 9. ábrán szereplő diagramon jól látható, hogy az iparági vállalkozások túlnyomó többsége legfeljebb 20 MFt árbevételt realizál éves szinten. Pozitív

eredményként értékelhető, hogy majdnem minden tizedik vállalkozás 20 Mft és 50 Mft közötti árbevételt generál évente, 3,6%-uk pedig ennél is többet. A 300 Mft feletti árbevételi kategóriában egyedülként a Zsolnay Porcelánmanufaktúra Zrt. szerepel.

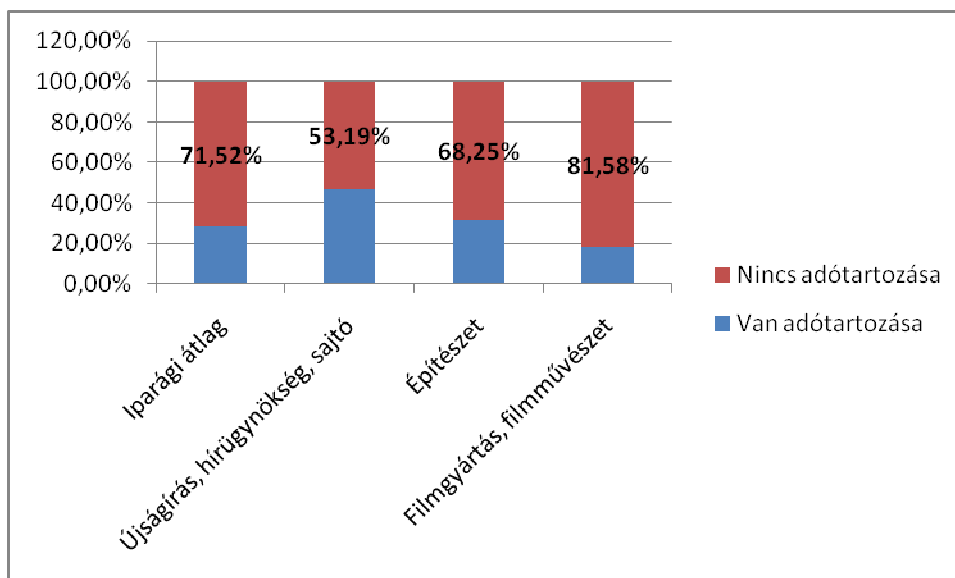
5.4 A kreatív ipar helyzete a kiválasztott alágazatban

Az előző alfejezetben bemutatott alágazatok közül hármát emelnénk ki, egyet-egyét a legnagyobb számú, a közepes és a legkisebb arányú működési területekről, összességében lefedve az ágazati vállalkozások közel kétharmadát.



10. ábra: Kiemelt alágazatok megoszlása (KIKK egyesület adatbázis)

A pécsi kreatív ipari vállalkozások 28%-ának elmaradt köztartozása van. (Lásd 8. ábra!) Lebontva ezt a három vizsgált alterületre azt láthatjuk, hogy filmgyártás, filmművészet terén alkotó cégek alulmúlják ezt az arányt, míg az újságírás, hírügynökség, sajtó területen dolgozók jóval meghaladják.



11. ábra: Lejáró adóval rendelkező vállalkozások aránya

Végül vizsgáljuk meg az adott alágazatok főbb gazdasági mutatóit a következő táblázat alapján:

Kulturális ipari ágazat	Saját tőke (2007)	Saját tőke (2008)	Árbevétel (2007)	Árbevétel (2008)	Foglalkoztatottak száma
Filmgyártás, filmművészet	16.959	17.707	21.608	20.555	
Újságírás, hírügynökség, sajtó	20.048	19.188	40.231	41.413	5,83
Építészet	308.061	63.861	137.503	29.743	3,75
Átlag összesen	198.708	47.147	99.993	34.091	4,64

5. táblázat :A kiemelt alágazatok főbb gazdasági mutató (2007-2008)

Láthattuk, hogy az építészet kiteszi a kreatív ipari vállalkozások egynegyedét, 2007-ben mind saját tőke nagysága mind a nettó árbevétel átlagos nagysága meghaladta a másik két alágazatban működő vállalkozásokét. Mivel a gazdasági válság ezt az alágazatot érintette legsúlyosabban – az elmaradó ingatlanfejlesztések és visszaeső beruházási kedv miatt – ezért jól láthatóan az átlagos árbevétel több mint 100 Mft-tal esett vissza és a cégek saját tartalékjaikat emésztették fel (ezt a saját tőke 80%-os visszaesése jelzi). A másik két alágazat azonban a válság ellenére is tartotta magát, a filmiparhoz kapcsolható vállalkozások átlagosan 20 Mft, a sajtóhoz köthető cégek pedig

ennek a dupláját tudták árbevételként elérni. Érdeemes még kiemelni az újságírás, hírügynökség, sajtó körből, hogy itt találjuk a legmagasabb foglalkoztatási hajlandóságot is!

6. Az állami - önkormányzati szektor állapota

6.1 Az állami szektor definiálása , meghatározása

Az "állami" és "nem állami" kulturális szervezetek elhatárolását valószínűleg sokan mesterséges és pusztán formai alapon történő megkülönböztetésnek tartják. Törvényi háttérét tekintve állami támogatás „jár” a múzeumi, levéltári és színházi tevékenység üzemeltetéséhez, vagyis ezen intézmények a nemzeti kulturális infrastruktúra részei. Az állami támogatás aránya műfajonként és intézményenként változó, de mindig a helyi (megyei és/vagy városi) önkormányzat támogatásával arányos.

Jelen elemzésben azokat a szervezeteket tekintjük az állami szektorhoz tartozóknak, amelyek teljes egészében, vagy túlnyomó részben állami és/vagy önkormányzati forrásból finanszírozzák tevékenységüket.

6.2 Az állami szektor helyzete

Pécsen a kulturális intézmények többsége önkormányzati fenntartású, egyre emelkedő üzleti bevételi kötelezettséggel. A működtetésük jelenleg is komoly terhet ró az így is nehéz helyzetben lévő Önkormányzatra, és további jelentős veszélyforrás az EKF program következtében létrejövő intézmények későbbi üzemeltetése. A város az EKF fejlesztések megindításakor állami támogatási ígérvényeket kapott az intézmények fenntartására (nemzeti intézményi státusz), jelenleg is lobbizni szükséges az ígérvények beváltásához.

6.3 Az állami szektor mérete

Az állami szektor méretének meghatározása nehéz metodikai feladat az ágazat finanszírozási struktúrája nehezen átlátható, de jellemzően a múzeumok és a sajtó területen tevékenykedő szervezetek intézmények vannak (áttételesen) állami-önkormányzati kézben. A múzeumok foglalkoztatási létszáma, árbevétele túlnyomó többségében 80% felett az állami szektor területéhez tartozik.

Az állami beavatkozás és segítségnyújtás leginkább az EKF program finanszírozásában mutatkozik meg. A kulturális évad végeztével azonban a

központi kormányzati források visszaesnek és az önkormányzatra hárulnak a fenntartási költségek. Így itt a továbbiakban jelentős arány eltolódásra számíthatunk.

6.4 Az állami szektor támogatott tevékenységei

Az állami szektor támogatási tevékenysége akkor hatékony és hasznos ha nem torzítja a piaci mechanizmusokat. Nyilvánvalóan a helyi kulturális termékek/szolgáltatások export kapacitásainak növelése (kulturális értékek exportja = fogyasztó helybe vonzása) az állami támogatások feladata, nem pedig a már említett Mega rendezvények és ingyenes programok irreális támogatása. Az állam sajátos működési mechanizmusai a kulturális értékek támogatásának sokszor nem megalapozott szervezésében is megmutatkozik, hiszen a kulturális termékek és szolgáltatások értéke nem piaci szempontokra alapozva nehezen mérhető, értékelhető. Érdekcsoportunk egybehangzó véleménye szerint az állami támogatásnak legfontosabb feladat a versenyképesség fejlesztése, azaz a kulturális intézmények infrastruktúrájának megőrzése és fejlesztése, a Város kulturális kapacitásának versenyképessé tétele.

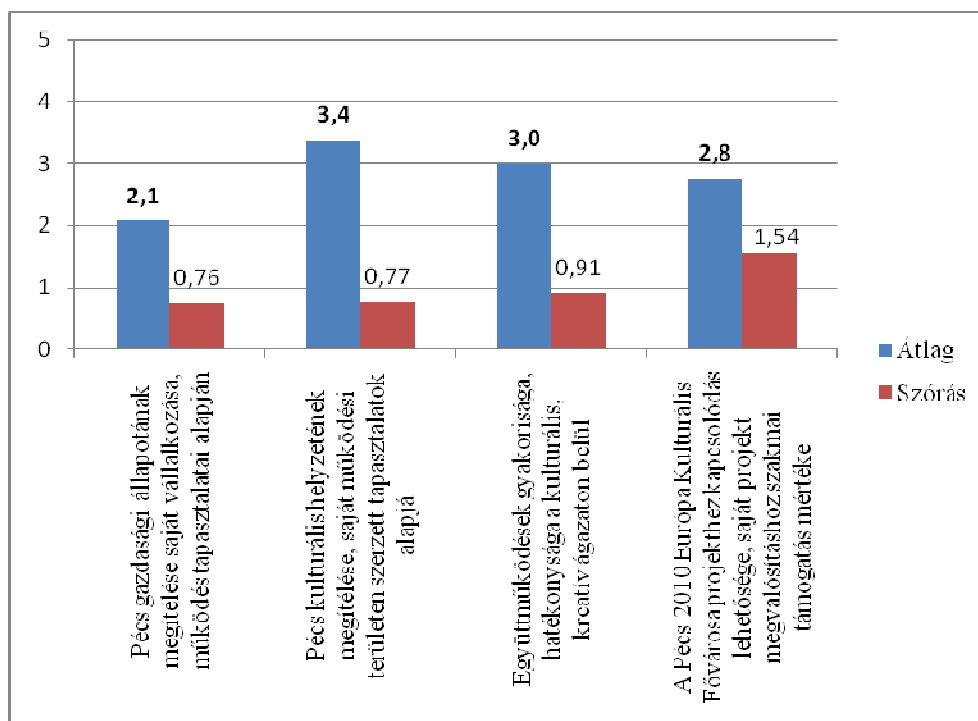
6.5. Összegzés

Napjainkban érzékelhető, hogy a társadalmi újrafelosztásban megnövekedett, és lényegessé vált a kulturális szféra szerepe. Szerepének változásával együtt jelentősége felértékelődött, hiszen egyfelől a globalizáció következményeként mindannyiunk felelőssége a jövő generációja számára megőrizni és átadni azokat az értékeket, amelyek meghatározóak identitásunkban – generáló szerepe nagy fontossággal bír –, s ezáltal kulturális örökségünket gazdagítja; másfelől a tudásba fektetett beruházás ténylegesen és átvitt értelemben is profitot hoz. A megszerzett tudás, ami az egyén tulajdonává válik, pozitív hatással van a társadalom egészére. A gazdaság és a kulturális szféra kölcsönösen befolyásolja egymást: a kreatív, széles látókör, a választás szabadságával önállóan élni tudó, „kulturált” munkaerő a gazdasági szektorban is érezteti élénkítő hatását. Emellett felelősségünk, hogy kihasználva a régióban lévő szellemi tőkét, a régmúltban

gyökerez hagyományokat, a jelen adta lehetőségeket – a kultúra a szolgáltató szektor húzóágazata legyen. A tanulmány készítése során a legfontosabb azonosított probléma:

- Uniós források allokációja Budapest központú
- Regionális döntéshozatali szint a kreatív iparban nem létezik
- A helyi döntéshozatalban a paradigmaváltás megkezdődött az EKF program okán, de nem átütő erejű
- Állami támogatások gazdaságfejlesztési prioritásaiban hiányzik a kulturális szféra kreatív iparrá történő minőségi és strukturális változtatása

A stakeholderekkel készített interjúk során négy olyan zárt kérdést is feltettünk az interjúalanyoknak, amelyekben arra kértük őket, hogy a megfogalmazott állításokat egytől ötig terjedő skálán értékeljék, amelyben az ötös érték jelentette a legkedvezőbb kimenetelt. A válaszok alapján készített diagramon láthatók az egyes válaszok átlagértékei²:



12. ábra: Az interjúalanyok egyes kérdésekre adott átlagértékei

² A statisztikai elemzés a 20 kérdőív alapján készült, így természetesen reprezentatív elemzésnek nem tekinthető. Az interjú során alkalmazott kérdőív és a felmérésben résztvevő szervezetek listája a mellékletben található.

Látható, hogy a válaszadók Pécs a kulturális helyzetét ítélik meg legkedvezőbben (3,4) és a város gazdasági helyzetét tartják a leginkább rossznak (2,1). A két válasznál a szórás értékek is alacsonyak, ez a válaszadók egybehangzó véleményét erősíti meg. A kulturális-kreatív iparon belüli együttműködések gyakoriságát, hatékonyságát közepesre (3) értékelték interjúalanyaink. Nagyon vegyes volt annak a megítélése, hogy a válaszadók saját szakmai munkája, esetleges projektje mennyire illeszthető a kulturális évad programsorozatába, illetőleg mennyire támogatott azon belül. Mindenesetre a kapcsolódási lehetőségekre adott 2,8-es érték inkább elmarasztaló jellegű ezen a téren.

7. Swot analízis

Jelen SWOT elemzés két lépéses módszertan alapján készült. Az első részben a SWOT aspektusainak értékelése és elemzése található, a felkért szakértők és a klaszter munkatársainak együttes munkájának köszönhetően. A második részben a stakeholder interjúk SWOT elemzéseinek eredményeit összesítjük. A fejezet végén a két módszertan eredményeit súlyozottan összesítjük egy táblázatban.

7.1 Erősségek

Pécs egyetem- és iskolaváros-jellege meghatározó; itt van az ország legnagyobb hallgatói létszámot felmutató egyeteme, megannyi országos rangú művészeti intézménye és rendezvénye.

Pécs a magyar térszerkezeten belül regionális centrum szerepet tölt be:

- szellemi, kulturális és oktatási centrum,
- egészségügyi központ,
- szolgáltató és kereskedő város,
- technológiai, kutatási és fejlesztési központ,
- turisztikai célpont,
- közigazgatási centrum,
- egyházi központ;
- Sokszereplős ágazati rendszer a kreatív iparon belül
- Regionális hálózat működik (Kulturális Ipari Klaszter)
- Meglévő tudásbázis
- Motivált ágazati szereplők
- Meglévő program és rendezvény rendszerek
- Pólus projekt egyik „lába” is a kultúra ipar fejlesztése
- Pécs 2010 EKF program
- Kiterjedt intézményrendszer

7.2 Gyengeségek

Mivel a kreatív ipar és a kulturális szféra nem kezelhető külön a társadalmi és gazdasági folyamatoktól, ezért a gyengeségek között hangsúlyosan jelenítjük

meg fentieket. A mutatók a kreatív ipar tervezési aspektusai során, mint fontos bázis adatok értelmezhetőek.

- A 2009. január elsejére vonatkozó KSH adatok szerint a lakónépesség száma az egy évvel korábbihoz képest 7,1 ezer fővel 953 ezer főre csökkent.
- Ebben a régióban található a legtöbb (353) olyan kis falu, amelyben 500 főnél kevesebben élnek. A baranyai települések több mint 2/3-a, a somogyiak közel fele tartozik ebbe a kategóriába.
- A népesség korszerkezetére változatlanul az előregedés a jellemző. A korösszetétel alapján számított „eltartott népesség rátája” a gyermeknépesség esetén alacsonyabb, az idős népesség esetén magasabb az országos átlagnál.
- A Dél-Dunántúl az ország gazdaságilag kevésbé fejlett régiói közé tartozik, az egy lakosra jutó bruttó hazai termék az országos átlag 68,3%-át tette ki, ezzel a 7 régió közül a 4. helyet foglalta el (2007-ben).
- „közösségi” szolgáltatások (közigazgatás, oktatás, egészségügy, egyéb közösségi szolgáltatás) területén kerül előállításra a régió bruttó hazai termékének 26,5%-a, amely az országos átlagnál 4,3%-ponttal magasabb érték. Ez is az átlagosnál alacsonyabb gazdasági fejlettségből adódik.
- A KSH legfrissebb adatai szerint a régió 2009. I-III. negyedévi ipari termelése 14,6%-kal volt kevesebb, mint az előző év azonos időszakában.
- A dél-dunántúli 4 főnél többet foglalkoztató szervezetek telephely szerinti ipari termelése mindössze 4,9%-át teszi ki az országosnak. A termelési volumen csökkenése Baranya megyében volt a legnagyobb, 25,3%-os; Somogyban 11,3%-kal, Tolnában pedig 4,5%-kal esett vissza az ipar produktuma az egy évvel korábbihoz képest.
- A foglalkoztatási arány 46,1%-os, az aktivitási arány 51,8%-os volt, az előbbi 3,1%-ponttal, az utóbbi 2,9%-ponttal maradt el az országostól. A munkanélküliségi ráta 2009. évben régiós szinten átlagosan 11,0%, az ország egészét tekintve 10,0% voltalkalmazásban állók száma a

régióban 2009. I-III. negyedév átlagában 191,7 ezer fő volt, amely 4,4%-kal volt kevesebb az előző évinél. Baranyában 2,9%-os, Somogy megyében 6,8%-os, Tolnában pedig 3,4%-os csökkenés következett be 2008. I-III. negyedév átlagához viszonyítva.

- 2009. I-III. negyedévben a régió területén a versenyszférában alkalmazásban állók száma jelentős mértékben (8,7%-kal) visszaesett az előző év azonos időszakához képest, a költségvetési szférában viszont 4%-os növekedés következett be. A gazdaság egészét jellemző negatív tendenciákat az „Út a munkához” program kapcsán kibővült közfoglalkoztatás próbálta ellensúlyozni.
- A havi bruttó keresetek a régióban mindössze 0,2%-kal emelkedtek, így a 162,9 ezer Ft-os déldunántúli átlagkereset, csak 82,9%-a volt az országosnak.
- Nyilvántartott álláskeresők 2009. évi átlagos száma a Dél-Dunántúlon 69 738 fő volt, ami 20,5%-kal, vagyis 11 852 fővel haladta meg az egy évvel korábbit. 2009-ben országos szinten a régiósnál is nagyobb mértékű, 27%-os volt a növekedés.
- A 2009-ben nyilvántartásban szereplők közül havi átlagban 6 266 álláskereső minősült pályakezdőnek, 16,2%-kal többen az egy évvel korábbinál. A teljes regisztrált állományon belüli arányuk 9%-ot tett ki, ami a 2008. évi értéktől 0,3 százalékponttal elmaradt, viszont a tárgyévi országos átlagot 0,2 százalékponttal meghaladta.
- Az új kulturális tevékenységre, innovációra sarkalló módszerek és megoldások gyengék. A kulturális intézmények részben újratermelik a passzivitást, az új kezdeményezések sokszor elszigeteltek maradnak.
- Az évről évre megismétlődő Ifjúság című kutatás azt mutatta, hogy a szabadidő eltöltés terén az elmúlt négy évben fontos elmozdulás történt az atomizált társadalmakra jellemző otthoni szabadidő eltöltés, ezen belül is elsősorban a passzív tévénézés felé: Magyarországon a fiatalok szabadidejüket leginkább otthon töltik, a televízió előtt. Pécs tekintetében továbbá fontos figyelembe venni:
- távol esik a Bécs–Budapest „fejlődési folyosótól”

- 1990 előtti gazdasági húzóágazatai leépültek és nem léptek újak a helyükbe
- Olyan régió központi városa, amelybe az elmúlt 20 évben a Magyarországon befektetett külföldi tőkének csupán pár százaléka került (messze a legalacsonyabb az összes régió között)
- Koordinált együttműködési szisztéma gyengesége
- Tudásbázis nem a keresletnek megfelelő képzési és innovatív fejlesztéseket támogatja
- Gyenge és szétszórt infrastruktúra
- Nincs jövedelemtermelő kreatív ipar
- Turisztikai és kulturális ipari szereplők együttműködése kezdetleges
- Nincsenek meg a megfelelő innovációs láncok az ágazaton belül
- Beruházási projektek tartalma és fenntarthatósága nem igazolt
- Pécs és Baranya központúság
- Kereslet nem egységes és nem fejlődő

7.3 Lehetőségek

- A tudásigényes gazdaság erősítése (ezen belül az egyetemfejlesztési program támogatása, a helyi gazdaság partnerségi programjának és kulturális ipari munkahelyek létesítésének támogatása)
- Innovációs láncok kialakítása a kulturális klaszter segítségével és módszerrel
- Képzési és tanácsadási rendszer kialakításával a jövedelemtermelő képesség megteremtése
- Innovációs tevékenységek generálása – termékek és szolgáltatások fejlesztése
- Koordináció és együttműködés megteremtésével hatékony üzleti működés
- Pécs 2010 fejlesztési eredmények és infrastruktúrák kihasználása
- Kereslet orientált működés
- Az ifjúsági turizmus fejlesztése

7.4 Veszélyek

- Bürokratikus rendszerek akadályozzák a fejlesztési folyamatot
- Pécs 2010 projekt nem váltja be a hozzáfűzött reményeket
- Koordináció miatt egyes szereplők negatív attitűdje
- Fogyasztói igények radikális és gyors változása
- Pólus projektek forrás nélkül nem képesek megvalósulni
- Klaszterek és innovációs láncok nem képesek együttműködni
- A 15-29 évesek fele vagy több mint a fele nem volt hangversenyen, ifjúsági házban, múzeumban, koncerten, színházban, s ezzel párhuzamosan a tömegkultúra passzív, nem résztvevő, nem reprodukáló rétege is megjelenik
- A legnépesebb (31%) csoportot a depriváltak jelentik, akiknek életvitelében semmilyen kulturális tevékenységi forma nem jelenik meg számottevő mértékben.
- Az intézményi hálózat összműködése diszfunkcionális; felesleges párhuzamosságok, hatalmas költségigényű, sok embert foglalkoztató, egységek terhelik a rendszert

7.5 A Swot analízis elemzése (20 kérdőív alapján)

Az interjúk során a válaszadókat arra is kértük, hogy saját szakterületükön belül adják meg azokat a paramétereket amelyeket felhasználhatunk a későbbi SWOT analízis elvégzéséhez, ezek közül emelünk ki most néhány gondolatot:

Erősségek:

- Az üzleti alapú együttműködési szándék magas
- Erősödő klaszteresedési folyamat
- pécsi Művészi kvalitások,
- egyedi termékek, egyedi igények kielégítésének képessége
- Új EKF intézmények koordinált működése és együttműködése
- Kreatív ipari alágazatok mindegyike jelen van
- Azonosítható kreatív ipari fejlesztési irányok (örökség, AV ipar, rendezvény szervezés)

Gyengeségek:

- Hosszú távú kulturális stratégiák megvalósításának hiánya
- Az intézmények, vállalkozások és civil szervezetek aránytalan megjelenése a piacon
- évtizedek óta a képzés a fejlesztési programok és az állam napi döntési teljesen divergálnak a kulturális területen,
- nincs a kulturális szférának koordinált nemzetközi marketingje – csak hazai piac van. (turizmus, város imázs),
- egységes pécsi városkép hiánya, műemléképületek és reklám-megjelenések szabályozatlansága.
- Kultúra fogyasztói szemlélete (szórakoztatás) a kultúra termelői szemlélet helyett (megélhetés)
- Nem érzékelhető az önkormányzati szakmai szerepvállalása megfelelő súlya

Lehetőségek:

- dinamikus kapcsolat a fogyasztói bázissal – ezen belül a fiatalok bevonása,
- az állami működés hatékonyan koordinálja a képzést, fejlesztési programokat a napi működés feltételeit,
- az EKF hatására beinduló turisztikai fejlesztésekhez való kapcsolódás lehetősége,
- a helyi termékek vásárlásának egyre erősebb a támogatottsága befogadó körökben
- klaszterekbe rendeződés, közös lobbyzás,
- a régió turizmusának erősödése, felértékelődése, növekvő számú világörökségi helyszínek.

- EKF hatások kiaknázása és az EKF-ben rejlő potenciálok gazdasági értelmezése

Veszélyek:

- Az állami/önkormányzati fenntartású szervezetek külső, tulajdonosi feltételei egyre rosszabbak, a belső tartalékok kimerültek
- középszintű szakterületi képzés várható erodálódása Pécssett
- a meghatározó személyiségek feladják a küzdelmet
- Regionális és helyi döntéshozatal és forráselosztás hiánya
- az EKF éve után a figyelem fenntarthatósága csökken
- kortárs építészeti megoldások előtérbe kerülése az örökségvédelemmel szemben
- egymást kioltó élményutak (EU projektek) alakulása, versenytársi pozíciók megerősítése
- a kulturális ipar a döntéshozók előtt csak jelszavakban van, kezelése negatív
- a kreatív ipari terület stratégiai kezelése nem alakult ki

8. A Swot analízis összegzése

A feltárt tényezőket az alábbi táblázatban foglaljuk össze (1-10 skálán súlyozva a jelenlegi státuszuk (erősségük) alapján értékeljük, a pozitív tartalmú kritériumok melletti számok pozitívak, a negatív kritérium melletti számok pedig negatív erősségűek, legmagasabb érték a 10-es):

<u>Erősségek (belső)</u> - meglévő gazdag kulturális örökség, - természeti adottságok, - elérhetőség közúton, - gazdag kulturális programkínálat, - az EKF kulcsprojektek infrastruktúrája, - egyetemi város adottságai, - Egyedi termékek, egyedi igények kielégítésének képessége - Minőség - Rugalmasság - Művészi kvalitások - Kreativitás - Fejlődésre való képesség	8 4 10 6 10 5 4 6 4 6 7 6	<u>Gyengeségek (belső)</u> - népesedési problémák (elvándorlás) - kedvezőtlen gazdasági adottságok, - megfelelő marketing tevékenység hiánya - széthúzás az ágazati szereplők között - Tőkehiány - Lobbyerő hiánya - elérhetőség hiánya nemzetközi szinten vasúton, repülőn - főváros központúság - kreatív ipari vállalkozások alacsony foglalkoztatási képessége - forráshiány - iparági kompetenciák hiánya	-10 -8 -5 -5 -10 -8 -7 -10 -10 -10 -10 -4
<u>Lehetőségek (külső)</u> - külső és belső turizmus növekedése - egyetemi ifjúság aktívabb bevonása - az EKF hatására beinduló turisztikai fejlesztésekhez való kapcsolódás lehetősége - a tudásigényes gazdaság erősítése - klaszterekbe rendeződés, közös lobbyzás - a régió turizmusának erősödése, felértékelődése, növekvő számú világörökségi helyszínek - iparági szerveződés	6 8 10 6 7 7 10	<u>Veszélyek (külső)</u> - az EKF éve után a figyelem, fenntarthatósága, kulturális állami/önkormányzati források további csökkenése - gazdaság szerkezetének teljes megváltozása, kreatív ipar marginalizálódása - középszintű szakterületi képzés várható erodálódása Pécssett - az ágazatban alkotó meghatározó személyiségek feladják a küzdelmet - egyes hagyományos kézműves iparágak kihalása - kortárs építészeti megoldások előtérbe kerülése az örökségvédelemmel szemben - a kulturális ipar félremenedzselése mind lokális mind állami szinten	-6 -6 -8 -5 -3 -4 -10

6. táblázat: A SWOT analízis összefoglalása

Mellékletek

Az elemzés során alkalmazott szakértői kérdőív:



Creative Cities projektünk keretében elkészítjük Pécs város kreatív ipari SWOT elemzését. Ehhez a munkához kérjük megtisztelő segítségét.

Kutatási célú kérdőív

A kitöltés önkéntes

1. Általános információk	
1.1 A vállalkozás/szervezet neve	
1.2 Címe	
1.3 Statisztikai számjele (törzsszám, szakágazat, megye)	
1.4 Statisztikai állományi létszám - 2009 év (foglalkoztatottak száma)	
1.5 A vállalkozás nettó árbevétele - 2009 év (szövegesen kérjük beírni)	
1.6 A kitöltő neve, beosztása, telefonszáma, e-mail címe	

2. Értékelje Pécs város helyzetét az alábbi szempontok alapján (1 – 5 pont)

2.1 Pécs gazdasági állapotának megítélése saját vállalkozása, működés tapasztalatai alapján (1-nagyon rossz, 5-nagyon kedvező)	
2.2 Pécs kulturális helyzetének megítélése, saját működési területen szerzett tapasztalatok alapján (1-nagyon rossz, 5-nagyon kedvező)	
2.3 Együttműködések gyakorisága, hatékonysága a kulturális, kreatív ágazaton belül (1-elégtelen, 5-nagyon jó)	
2.4 A Pécs 2010 Európa Kulturális Fővárosa projekthez kapcsolódás lehetősége, saját projekt megvalósításhoz szakmai támogatás mértéke (1-elégtelen, 5-nagyon jó)	

3. Fejlesztés, együttműködés

3.1 Ismeri-e az Európai Kulturális Főváros program felvezető éveinek tematikáját. Milyen projektötlettel kapcsolódik az EKFP programhoz? (rövid leírás)	
3.2 Ismeri a Pólus projekt kulturális „lábát”? ha igen röviden fejtse ki véleményét.	
3.3 Intézmény meglévő innovatív szolgáltatása és/vagy terméke és működéshez kapcsolódó módszere (rövid jellemzés)	

3.4 Milyen további fejlesztési elképzelései vannak az elkövetkező 3-5 évben? (Kérjük fejtsse ki)

4. Értékelje az alágazat helyzetét - rövid szöveges magyarázat	
Lehetőségek (külső)	▪
Veszélyek (külső)	▪
Erősségek (belső)	
Gyengeségek (belső)	

Köszönjük a kutatásunkhoz nyújtott segítségét!

Pécs, 2010.....

Dél-Dunántúli Kulturális Klaszter

A kérdőíves elemzésben résztvevő szervezetek listája:

Sor-szám	Szervezet	Iparág
1	Erla Bt.	Filmgyártás Filmművészet
2	Orgonaépítő Manufaktúra	Hangszergyártás
3	Dupla Kft	Építészet
4	Marckon Kft.	Szoftver-, webfejlesztés
5	Mediátor	Előadóművészet
6	Sophiane Örökség Non-profit Kft.	Örökség
7	Pécs Lexikon	Reklámipar
8	Művészeti Iskola	Előadóművészet
9	Pécsi Galéria	Múzeumok, Galériák
10	Zsolnay Örökség Kht.	Örökség
11	Jelenkor	Újságírás, Hírügynökség, Sajtó
12	Magyar Rádió	Újságírás, Hírügynökség, Sajtó
13	Képzőművész	Képzőművészet
14	PTE Művészeti kar	Képzőművészet
15	Tele Paks Non-profit Kft.	Filmgyártás, Filmművészet
16	. Partners Pécs Kft.	Reklámipar
17	Filmalap Non-profit kft	Filmgyártás, Filmművészet
18	Pécsi Filharmonikusok	Előadóművészet
19	Pécsi Nemzeti Színház	Előadóművészet
20	Fair Expo Kft.	Reklámipar

A statisztikai elemzés felhasznált szerkesztett adatbázis értékelésének főbb eredményei (Forrás: KSH):

Az adatbázisban szereplő kódok:

Besorolás		Cég típus		Feketelista	
1	Művészet, előadóművészet	1	Betéti Társaság	1	igen
2	Filmgyártás, filmművészet	2	Korlátolt Felelősségű Társaság	2	nem
3	Újságírás, hírügynökség, sajtó	3	Alapítvány		
4	Múzeumok, kiállítások	4	Kamara, szövetkezet		
5	Kulturális kereskedelem	5	Egyéni vállalkozás		
6	Építészet	6	Részvénytársaság		
7	Tervezés, design	7	Állami, önkormányzati Intézmény		
8	Reklámipar				
9	Szoftver-, játékfejlesztés				

Az adatbázisban nem tüntettük fel az egyes vállalkozások neveit és további érzékeny adatait (adószám, székhely...).

Kulturális ipari ágazat		Saját tőke (2007)	Saját tőke (2008)	Saját tőke (2009)	Árbevétel (2007)	Árbevétel (2008)	Árbevétel (2009)	Foglalkoztatottak száma (2007)	Foglalkoztatottak száma (2008)	Foglalkoztatottak száma (2009)
Művészet, előadóművészet	Átlag	2057,67	2036,55	192,00	3333,56	3909,25	70199,44	1,00	1,48	6,26
	Gyakoriság	27	29	2	25	28	18	4	27	82
	Szórás	2626,509	2508,420	543,058	2921,153	3435,115	270275,622	1,414	1,784	44,085
Filmgyártás, filmművészet	Átlag	16959,68	17707,72		21608,88	20555,05	1684,00	,00	1,88	1,26
	Gyakoriság	19	18		17	19	3	5	17	27
	Szórás	43010,899	40431,689		43456,502	37597,571	1725,392	,000	2,998	1,403
Újságírás, hírügynökség, sajtó	Átlag	20048,69	19188,33		40231,65	41413,30	2934,25	5,83	4,74	4,47
	Gyakoriság	48	48		48	47	4	6	39	77
	Szórás	41155,122	38868,882		70488,335	68208,849	2296,417	6,178	6,029	7,801
Kulturális kereskedelem	Átlag			1,25					3,00	1,50
	Gyakoriság			16					7	16
	Szórás			,577					4,761	1,095
Építészet	Átlag	308061,92	63861,81	-225,00	137503,71	29743,35	29743,35			3,64
	Gyakoriság	110	112	4	112	20	20			86
	Szórás	2916819,875	387200,205	852,696	686961,080	44187,295	44187,295			7,494
Tervezés, design	Átlag						41723,11	109,75	5,44	3,07
	Gyakoriság						9	4	36	14
	Szórás						81874,188	200,250	6,050	4,047
Reklámipar	Átlag						9327,33	,67	1,47	1,51
	Gyakoriság						3	3	19	59
	Szórás						5084,596	,577	1,577	1,685
Szoftver-, játékfejlesztés	Átlag			503,00			187836,33		6,00	,75
	Gyakoriság			1			3		1	4
	Szórás						156023,731			,500
Összesen	Átlag	172681,07	40827,84	,30	88030,81	26678,04	47370,75	21,82	3,48	3,73
	Gyakoriság	204	207	23	202	114	60	22	146	365

Szórás	2142518,808	286218,205	369,610	514876,725	51739,163	158108,139	86,854	4,918	21,510
--------	-------------	------------	---------	------------	-----------	------------	--------	-------	--------

Kulturális ipari ágazat	Gazdálkodási forma	Gyakoriság	Megoszlás
Művészet, előadóművészet	Betéti Társaság	76	33,6
	Korlátolt Felelősségű Társaság	15	6,6
	Egyéni vállalkozás	134	59,3
	Részvénytársaság	1	,4
	Összesen	226	100,0
Filmgyártás, filmművészet	Betéti Társaság	18	47,4
	Korlátolt Felelősségű Társaság	18	47,4
	Kamara, szövetkezet	1	2,6
	Egyéni vállalkozás	1	2,6
	Összesen	38	100,0
Újságírás, hírügynökség, sajtó	Betéti Társaság	43	45,7
	Korlátolt Felelősségű Társaság	48	51,1
	Egyéni vállalkozás	2	2,1
	Részvénytársaság	1	1,1
	Összesen	94	100,0
Múzeumok, kiállítások	Betéti Társaság	20	34,5
	Korlátolt Felelősségű Társaság	7	12,1
	Részvénytársaság	1	1,7
	Állami, Önkormányzati Intézmény	30	51,7
	Összesen	58	100,0
Kulturális kereskedelem	Betéti Társaság	14	63,6
	Korlátolt Felelősségű Társaság	6	27,3
	Részvénytársaság	2	9,1
	Összesen	22	100,0
Építészet	Betéti Társaság	70	37,0
	Korlátolt Felelősségű Társaság	117	61,9
	Egyéni vállalkozás	2	1,1
	Összesen	189	100,0
Tervezés, design	Betéti Társaság	30	35,3
	Korlátolt Felelősségű Társaság	53	62,4
	Egyéni vállalkozás	1	1,2
	Részvénytársaság	1	1,2
Összesen	85	100,0	
Reklámpiac	Betéti Társaság	31	46,3
	Korlátolt Felelősségű Társaság	36	53,7
	Összesen	67	100,0
Szoftver-, játékfejlesztés	Betéti Társaság	2	18,2
	Korlátolt Felelősségű Társaság	8	72,7
	Részvénytársaság	1	9,1
	Összesen	11	100,0

Kulturális ipari ágazat		Gyakoriság	Megoszlás
Művészet, előadóművészet	Igen	31	13,7
	Nem	195	86,3
	Total	226	100,0
Filmgyártás, filmművészet	Igen	7	18,4
	Nem	31	81,6
	Total	38	13,7
Újságírás, hírügynökség, sajtó	Igen	44	86,3
	Nem	50	100,0
	Total	94	18,4
Múzeumok, kiállítások	Nem	58	81,6
Kulturális kereskedelem	Igen	9	100,0
	Nem	13	46,8
	Total	22	53,2
Építészet	Igen	60	100,0
	Nem	129	100,0
	Total	189	40,9
Tervezés, design	Igen	34	59,1
	Nem	51	100,0
	Total	85	31,7
Reklámpar	Igen	37	68,3
	Nem	30	100,0
	Total	67	40,0
Szoftver-, játékfejlesztés	Igen	3	60,0
	Nem	8	100,0
	Total	11	55,2

Kulturális ipari ágazat		Gyakoriság	Megoszlás	Érvényes megoszlás
Művészet, előadóművészet	0-20 Mft-ig	84	37,2	96,6
	20-50 Mft-ig	1	,4	1,1
	50-300 Mft-ig	1	,4	1,1
	300 Mft felett	1	,4	1,1
	Total	87	38,5	100,0
Filmgyártás, filmművészet	0-20 Mft-ig	24	63,2	92,3
	20-50 Mft-ig	1	2,6	3,8
	50-300 Mft-ig	1	2,6	3,8
	Total	26	68,4	100,0
	Összesen	12	31,6	
Újságírás, hírügynökség, sajtó	0-20 Mft-ig	55	58,5	76,4
	20-50 Mft-ig	16	17,0	22,2
	50-300 Mft-ig	1	1,1	1,4
	Total	72	76,6	100,0
	Összesen	22	23,4	
Múzeumok, kiállítások		58	100,0	

Kulturális kereskedelem			22	100,0	
Építészet		0-20 MFt-ig	35	18,5	89,7
		20-50 MFt-ig	3	1,6	7,7
		50-300 MFt-ig	1	,5	2,6
		Total	39	20,6	100,0
			150	79,4	
	Összesen		189	100,0	
Tervezés, design		0-20 MFt-ig	11	12,9	78,6
		50-300 MFt-ig	3	3,5	21,4
		Total	14	16,5	100,0
			71	83,5	
	Összesen		85	100,0	
Reklámpiar		0-20 MFt-ig	49	73,1	81,7
		20-50 MFt-ig	8	11,9	13,3
		50-300 MFt-ig	3	4,5	5,0
		Total	60	89,6	100,0
			7	10,4	
	Összesen		67	100,0	
Szoftver-, játékfejlesztés		0-20 MFt-ig	1	9,1	100,0
			10	90,9	
		Összesen	11	100,0	

Felhasznált dokumentumok és elektronikus dokumentumok jegyzéke:

A gazdasági, társadalmi adatok tekintetében a KSH kiadványokat használtuk fel, de fontos megjegyezni, hogy GDP és egyéb gazdasági adatok tekintetében a KSH városi adatot nem elemez, nem gyűjt.

Elemzés a Dél-dunántúli Régió kulturális ipari stratégiájának megalapozásához (Szerzők: Bozóky Anita, Keresnyei János, Dr. Tarrósy István, Vendler Balázs)

Pécs az életminőség pólusa- Pécs Pólus 2006

Enyedi György: A városok kulturális gazdagsága. É.N.

http://www.sulinet.hu/oroksegtar/data/ipar_es_gazdasagtortenet/A_magyar_varosok_kulturalis_gazgasaga/pages/002_az_elmelet.html

Kohéziós politika a kulturális fejlesztések szemszögéből (Szerzők: Dr. Nagy Mihály - Hannibál Zsolt) É.N.

Desszi Gavrilova: Állami és nem állami kulturális szektor Bulgáriában.

http://www.ketezer.hu/menu4/2004_kulonszam/gavrilova.html

<http://www.scribd.com/doc/25066246/Az-EKF-jelent%C5%91sege-Pecs-varos-eleteben>

www.pecs.hu

www.pecs2010.hu

www.ksh.hu

KSH - Népszámlálás 2001 (2001): A népesség számának alakulása, népsűrűség, népszaporodás, 1870–2001. Letöltve:

http://www.nepszamlalas.hu/hun/kotetek/18/tables/load1_1.html 2010.12.01.

Központi Statisztikai Hivatal (2009a): Bruttó hozzáadott érték, GDP, 1 főre jutó GDP (folyó áron). Letöltve: www.ksh.hu 2010.12.01.

Központi Statisztikai Hivatal Gyorsjelentés (2010): Népmozgalom, 2010. január-szeptember. Letöltve:

<http://portal.ksh.hu/pls/ksh/docs/hun/xftp/gyor/nep/nep21009.pdf>
2010.12.01.

Központi Statisztikai Hivatal (2010a): Az ország lakásállománya. Letöltve: www.ksh.hu 2010.12.01.

Központi Statisztikai Hivatal (2009b): Magyarország közigazgatási területbeosztása 2009. július 1-jén. Letöltve:
http://portal.ksh.hu/portal/page?_pageid=37,411629&_dad=portal&_schema=PORTAL 2010.12.01.

Központi Statisztikai Hivatal (2009c): A területfejlesztési-statisztikai kistérségek rendszere. Letöltve:
http://portal.ksh.hu/portal/page?_pageid=37,411890&_dad=portal&_schema=PORTAL 2010.12.01.

Központi Statisztikai Hivatal (2009d): Munkanélküliségi ráta korcsoportok szerint, nemenként, 1992–2009. Letöltve:
http://portal.ksh.hu/pls/ksh/docs/hun/xstadat/xstadat_hosszu/h_qlf012a.html 2010.12.01.

Központi Statisztikai Hivatal (2008): A 4 fő fölötti vállalkozások és a központi és helyi költségvetés szervezetei, társadalombiztosítás és kijelölt non-profit szervezetek. Letöltve: www.ksh.hu 2010.12.01.

Központi Statisztikai Hivatal (2010b): A 15–74 éves népesség gazdasági aktivitása nemenként. Letöltve:
http://portal.ksh.hu/pls/ksh/docs/hun/xstadat/xstadat_evkozi/e_qlf001.html 2010.12.01.

Központi Statisztikai Hivatal (2010c): Makrogazdaság, 2008-2009. Letöltve:
<http://portal.ksh.hu/pls/ksh/docs/hun/xftp/idoszaki/makro/makrogazdasag0809.pdf> 2010.12.01.